



« *Les Jeunes et le Risque* »

# Jugement du Risque et Décision :

## Le rôle des émotions dans la prise de risque

**Quentin VERNEAU** (Doctorant en Psychologie)

sous la direction de **Valérie PENNEQUIN** – PU ; EA2114 PAV, Tours

& **Guillaume MARTINENT** – MCF ; EA647 CRIS, UFR STAPS Lyon I

# Objectifs :

- ❑ Identifier les prédicteurs cognitifs et émotionnels et étudier leur développement dans le contexte des sports à risques
- ❑ Interpréter les résultats dans le but d'identifier des leviers de préventions efficaces durablement pour la pratique sportive des adolescents et jeunes adultes



# L'approche émotionnelle dans la prise de décision

1. L'expérience émotionnelle
2. La direction des émotions
3. La régulation des émotions



# La TRCM des émotions, Lazarus

## *La Théorie Relationnelle Cognitive Motivationnelle des émotions*

- Emotion : relation individu-environnement (Lazarus, 1991)
  - Modification de la relation (Attentes, buts)
  - Evaluation cognitive (appraisal) comme cause et conséquence des émotions
  - Expression émotionnelle mesurée par son intensité
  - Motivation : enjeu + but
  - Nombreux travaux : Emotions et performances sportives
- => Peu de travaux sur émotions et prise de décision à risque



# L'orientation / la direction des émotions

- Remise en cause des modèles traditionnels (70's)
- Perception de l'émotion (facilitante ou handicapante)
- Intensité  $\neq$  Direction
- Direction facilitante = meilleure performance
- Jones, 1995 : L'interprétation directionnelle est un meilleur indicateur que l'intensité (Anxiété)
- De l'anxiété aux émotions (Cerin, 2003)

=> Traitement de 20 émotions (intensité + direction)



# La régulation des émotions

- ❑ Modèle de Gross (1998) lié à la TRCM
- ❑ Régulation : automatique  $\longleftrightarrow$  contrôlée
- ❑ Impliquée dans l'initiation, le maintien et la modulation des émotions
- ❑ Peut intervenir sur différentes dimensions du contexte :
  - La situation / l'environnement
  - L'évaluation cognitive
  - La réponse émotionnelle

INTRODUCTION

PROBLÉMATIQUE

MÉTHODE

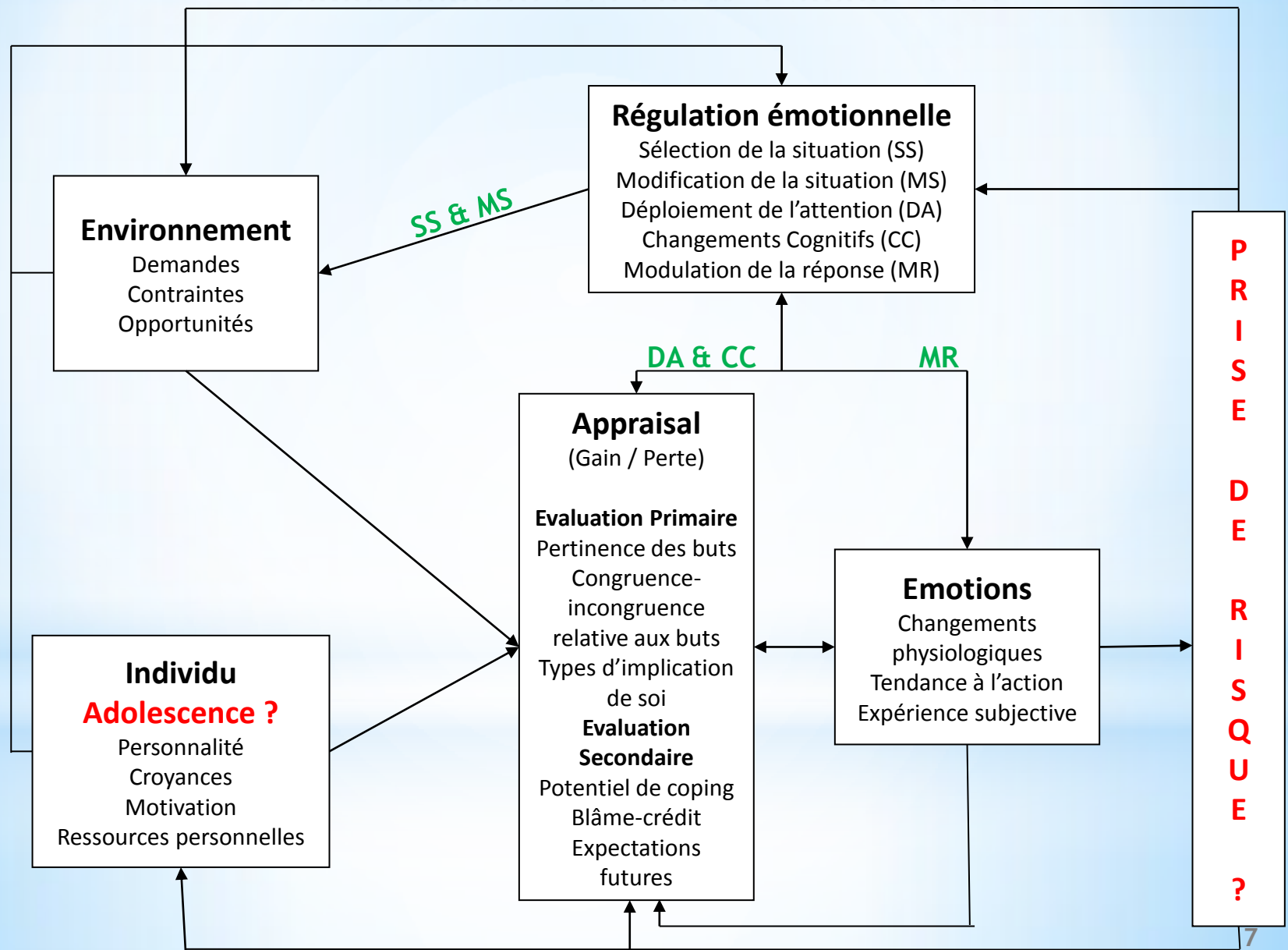
RÉSULTATS

DISCUSSION



# Schématisation de l'intégration du modèle de la régulation émotionnelle à la TRCM. Campo, 2011

INTRODUCTION  
 PROBLÉMATIQUE  
 MÉTHODE  
 RÉSULTATS  
 DISCUSSION



# Problématique :

Pour appréhender toute la complexité émotionnelle nous avons adapté une méthodologie qualitative utilisée pour la compréhension de la performance (Neil & al. 2011). Cette approche permet de déterminer des séquences cognitives dans les situations risquées.



Risque

Emotion

Régulation

Décision

Action



# Profils de prise de risque

❑ Discrimination des participants en fonction de leur profil au REI (Taylor et Hamilton, 1997 ; validation française : Inventaire de Risque et d'Activation (IRA) Lafollie et al., 2005)

❑ Deux profils (Lafollie, Le Scanff, 2007) :

1. Fuite :

Imprudent : risque = déconnexion de la réalité (+alexithymie)

2. Compensation :

Prudent : risque = compréhension et valorisation de soi



# L'interview d'auto-confrontation

1. Sélection des participants (Age + profil REI)
2. 3 ascensions de niveaux différents
3. Entretien d'auto-confrontation vidéo

REI (N=107)	Identified profiles	Conducted interviews
66 adolescents ♂ = 42 ; ♀ = 24	Compensation : 6 Fuite : 8	Compensation : 3 Fuite : 4
41 jeunes adultes ♂ = 26 ; ♀ = 15	Compensation : 7 Fuite : 6	Compensation : 3 Fuite : 5





Identification d'une situation pertinente (changement de comportement)  
⇒ Interruption de la vidéo  
(une séquence peut être visualisée entièrement pour aider à se souvenir et revenir dessus ensuite instant par instant pour détailler le ressenti)

Par vous

Par le sujet  
(si le sujet stoppe la vidéo pour exposer son ressenti, le laisser finir son explication et le questionner ensuite sur les différentes dimensions de son ressenti, soit pour combler les éléments manquants, soit pour détailler plus un point, soit pour s'assurer qu'il confirme bien ses dires)

Relancer le sujet sur les séquences qui semblent pertinentes :  
- Est-ce que tu ressens quelque chose à ce moment là ?  
- Est-ce que tu ressens une émotion à ce moment là ?

**COGNITION**  
⇒ Dimension de l'émotion dans le modèle de l'appraisal  
⇒ Ce sont les éléments relatés par le sujet (implicite ou explicite) qui explique l'expression émotionnelle (« je ne trouvais pas de solutions pour continuer, je commençais à fatiguer et j'avais trop de chose en tête pour trouver une solution... »)

**EXPERIENCE EMOTIONNELLE**  
⇒ Quelle(s) émotion(s) est (sont) ressentie(s) dans la séquence ? (ici on souhaite vraiment le nom de ou des émotion(s) ressenties)  
⇒ Est-ce que c'était quelque chose d'important ou pas ?  
⇒ Pourquoi ressens-tu cette émotion ? (pour ajouter des éléments à COGNITION)

**ORIENTATION**  
⇒ L'expérience émotionnelle est-elle positive (facilitante) ou négative (handicapante) pour continuer en prenant de bonnes décisions ?  
⇒ Pourquoi cette émotion est facilitante/handicapante pour continuer ?

**REGULATION DES EMOTIONS**  
⇒ As-tu essayé de réguler cette/ces émotion(s) ?  
⇒ Quelles stratégies as-tu utilisé pour réguler cette émotion ? (ça peut être des stratégies de conservation également quand les émotions apportent du positif)  
⇒ Quelle en a été l'efficacité ?  
⇒ Est-ce que ça vous a aidé à continuer ou à prendre une décision ?

**PRISE DE DECISION**  
⇒ Avez-vous pris la meilleure décision pour résoudre la situation ? (en prenant en compte l'aspect contextuel, c'est-à-dire en fonction des compétences du sujet, etc.)

Détection d'une séquence pertinente

Traitement de l'information : cause de l'émotion

Emotion(s) ressentie(s)

Effet de l'émotion

Régulation des émotions

Prise de Décision

# Statistiques descriptives (1)

Données de la première étape ( N = 107 ; scores REI )

		Score Total		Score échelle Compensation		Score échelle Fuite		Profils distincts (> 1 ET)
		M	ET	M	ET	M	ET	
Adolescents	♂ = 42 ♀ = 24	38,2	7,45	20,26	5,02	17,92	4,23	Fuite : 12% Compensation : 9% Mixte : 6%
Jeunes adultes	♂ = 26 ♀ = 15	39,6	5,22	21,19	3,38	18,42	3,33	Fuite : 15% Compensation : 17% Mixte : 2%

⇒ Profils existants chez les adolescents

⇒ Variabilité importante chez les adolescents

# Statistiques descriptives (2)

Données de la seconde étape ( N = 15 ; analyse du discours)

Approche quantitative :

	Compensation		Fuite	
	Adolescents	Jeunes adultes	Adolescents	Jeunes adultes
<i>n</i>	3	3	4	5
Séquences pertinentes détectées	27	19	19	16
Moyenne de la durée d'entretien	30,7 min	23 min	16,8 min	24,2 min
Moyenne du repertoire émotionnel	6,7	6,7	2,75	4,2
Nombre moyen de strategies de régulation	4	3,3	2,25	1,2



# Statistiques descriptives (3)

Données de la seconde étape ( N = 15 ; analyse du discours)

Approche qualitative :

	Compensation		Fuite	
	Adolescents	Jeunes adultes	Adolescents	Jeunes adultes
<b>"Bonne decision"</b>	70%	74%	94,7%	62,5%
<b>Dimension émotionnelle</b>	Anxiété : 70%	Anxiété : 70%	Anxiété : 68%	Anxiété : 75%
		Excitation : 42%	Joie : 26%	Joie : 19%
<b>Direction</b>	Positive : 59%	Positive : 63%	Positive : 58%	Positive : 31%
	Neutre : 15%	Neutre : /	Neutre : 16%	Neutre : 13%
	Negative : 26%	Negative : 32%	Negative : 11%	Negative : 44%
<b>Emotion Regulation</b>	⇒ Environment	⇒ Environment	⇒ Environment	⇒ Environment
	⇒ Cognition	⇒ Cognition	⇒ Cognition	⇒ Cognition
	⇒ Emotion	⇒ Emotion	⇒ Emotion	⇒ Emotion
			⇒ Suppression	

# Hypothèse alexithymique pour le profil « Fuite »

- ❑ Alexithymie : trouble de la lecture et de l'expression des émotions, considérée comme un trait « stable » de la personnalité
- ❑ Incapacité à mettre en lien des émotions avec des idées
- ❑ Facteurs importants de conduites à risques (Bréjard & al., 2005)
- ❑ Prévalence : ~20% de la population

⇒ Zimmerman et al., 2007 ; sur 264 adolescents :

< 16 ans	16 - 17 ans	> 17 ans
38,5 %	30,1 %	22 %

Alexithymie et adolescence ?





# Pistes préventives

INTRODUCTION

## ☐ Scolaires



=> Favoriser l'interaction

PROBLÉMATIQUE

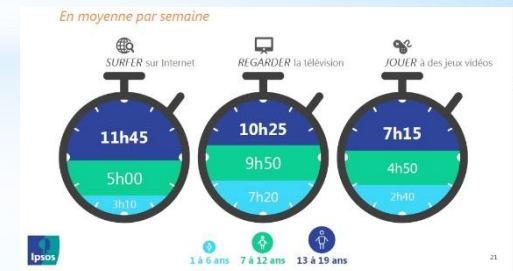
MÉTHODE

## ☐ Quotidiennes

Des enfants qui mangent  
devant une distraction



= **29%** des enfants  
de **0 à 3 ans** mangent  
devant une distraction  
(TV, écrans ordinateur...)

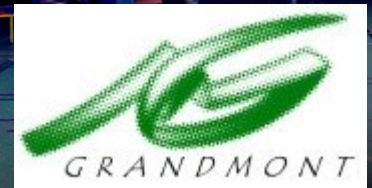


DISCUSSION





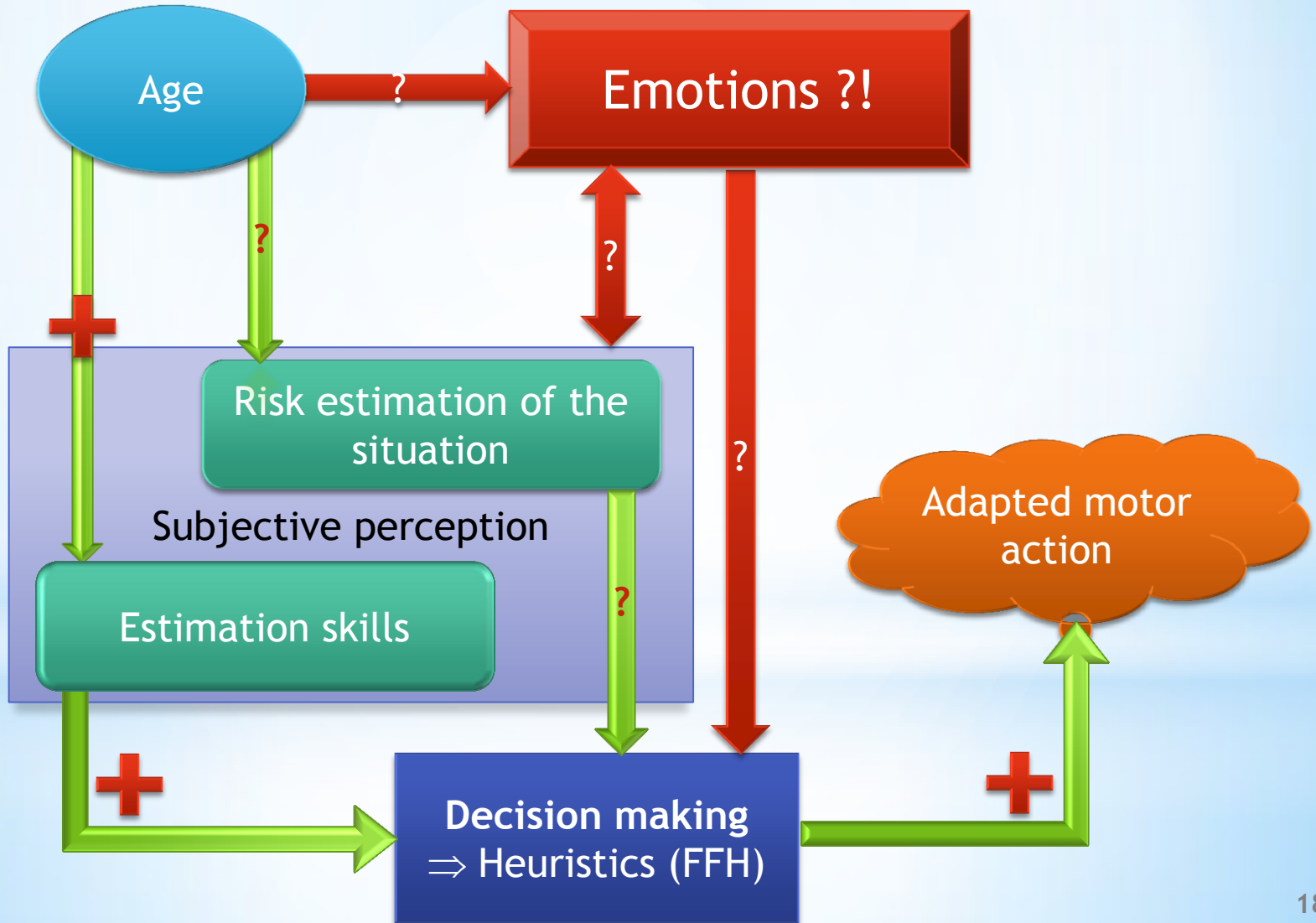
# Merci pour votre attention.



# Heuristics and Emotions :

INTRODUCTION

PROBLEMATIC  
& HYPOTHESIS



METHODS

RESULTS

DISCUSSION

