

Dossier de presse

Journée d'échanges du 22 février 2024

Présentation d'un outil numérique gratuit d'autodiagnostic de vulnérabilité aux inondations

Lieu : Syndicat Mixte du Bassin des Sorgues à Entraigues-sur-la Sorgue (84)



*Comment permettre aux citoyens
d'évaluer eux-mêmes leur vulnérabilité
aux inondations pour adapter ou modifier
leurs comportements de prévention ?*

**Présentation de l'outil aux acteurs-métiers relais
de la web-application et réflexion sur sa diffusion.**

En partenariat avec

Origine du projet

En 2020, la **Fondation MAIF**, reconnue d'utilité publique, a lancé un appel à projet intitulé "Les approches collectives des risques à l'épreuve des comportements individuels". Chercheurs en sciences cognitives, sociales et comportementales, experts et acteurs de terrain étaient invités à proposer un projet pour améliorer la prévention en positionnant l'individu au cœur de l'action.

L'équipe projet

Le **Laboratoire Mécanismes d'Accidents de l'Université Gustave Eiffel** en collaboration avec le **Syndicat Mixte du Bassin des Sorgues** et le **cabinet Autrement Dit**, sociologie-concertation sur les risques inondations, et le **Laboratoire Risques Chroniques Émergents de l'Université de Nîmes** ont travaillé sur un **outil numérique gratuit d'autodiagnostic de vulnérabilité aux inondations pour rendre le citoyen acteur** de sa propre sécurité.



Une web-application en réponse à un besoin de terrain

Depuis quelques années, les épisodes d'inondation se sont accentués sur toute la France et parfois sur des territoires peu habitués à les vivre. Malgré les efforts réalisés par les acteurs de la prévention, **les citoyens restent désarmés quand l'inondation arrive** voire **se mettent en danger**. Le manque de connaissances sur leur propre vulnérabilité, le déni du risque, l'absence de préparation aux bons gestes... sont autant de facteurs qui contribuent à l'ampleur des dégâts humains, matériels et psychologiques.

Des diagnostics techniques comme ceux proposés dans le cadre des PAPI (Programme d'Actions de Prévention des Inondations) auraient pu les aider mais ils sont souvent refusés, mal compris des habitants... par crainte de voir leurs biens dépréciés ou par méfiance de faire rentrer des "experts" dans leur sphère privée.

Mais la prévention dépasse la vulnérabilité de son habitat. Les citoyens se mettent souvent en danger chez eux et à l'extérieur (sur la route par exemple ou sur leurs lieux de vacances).

Face à ce constat, l'équipe projet a travaillé sur la conception d'une **web-application d'autodiagnostic de vulnérabilité aux inondations** comme **outil individuel de prévention chez soi et à l'extérieur**. Elle constitue également un **préalable pour enclencher des diagnostics techniques** de vulnérabilité.



Un projet d'intérêt général

Cette web-application concerne tous les citoyens :

- ceux vivant en zone inondable et ayant déjà été touchés ou non par les inondations ;
- ceux qui empruntent des routes inondées ou inondables ;
- ceux qui vivent en appartement et qui peuvent avoir un garage en sous-sols ;
- ceux qui sont en vacances sur des zones exposées ;
- etc...

En d'autres termes, le principe développé dans cet outil est que :

"Tout le monde peut un jour ou l'autre être concerné par les inondations"



Elle sera accessible gratuitement et utilisable sur mobile, tablette, PC (web-application...)...via les plateformes des acteurs-métiers : collectivités, syndicats de rivières, associations, assureurs, ministères...

Outil entièrement anonyme : aucune donnée personnelle n'est collectée.



Le process de conception et le contenu de la web-application

La conception de l'outil numérique d'autodiagnostic de vulnérabilité aux inondations a suivi les étapes suivantes :

1 Réalisation d'un état des lieux :

- Etat de l'art des outils de prévention des inondations à l'échelle nationale et locale.
- Enquêtes auprès d'acteurs du risques et de "diagnostiqueurs".
- Benchmark sur les outils numériques existants en matière de prévention des risques.

Résultats :

- **Peu d'outils numériques sur la prévention des inondations (contrairement à l'alerte).**
- **Intérêt fort à concevoir un outil complet et simple d'utilisation pour permettre au citoyen de prendre seul conscience de sa vulnérabilité.**

2 Démarche participative de conception intégrant toutes les parties prenantes.

3 Apport des sciences numériques, cognitives et comportementales pour garantir l'impact persuasif et les leviers vers l'action.

4 Approche UX design, tests-utilisateurs et évaluation itératifs avec les utilisateurs finaux : citoyens et acteurs-métiers.

Contenu

Une web-application qui permet au citoyen :

- de réaliser **2 autodiagnostic**s de prévention (de sa personne/famille/ animaux et de ses biens matériels) ;
- de tester ses connaissances à travers un **quiz** avec des réponses adaptées et un score ;
- d'acquérir des connaissances supplémentaires et de se renseigner sur des **sites publics officiels**.

Les leviers comportementaux activés dans la web-application

- Une **entrée personnalisée et affective** qui touche l'humain avant le matériel : *"Ne pas perdre ce à quoi on tient, ceux à qui on tient" (sa vie, celle de ses proches, de ses animaux).*
- Inviter à faire des **gestes simples et peu coûteux** : *"Des petits gestes, même au dernier moment, peuvent tout changer".*
- **Contrôle du danger** et non celui de la peur par des recommandations systématiques, simples, claires, facilement réalisables.
- Activation des buts de **gain** (*"je vais gagner en connaissance"*) et **normatifs** (*"je vais agir aussi parce que de nombreuses personnes le font déjà"*).
- **Fiabilité, expertise et autorité** comme garants de la crédibilité et de la confiance dans l'outil.
- **Renforcement positif** avec une **récompense virtuelle**.



Les sciences comportementales servent ici à "encoder" les bons gestes et comportements dès l'amont (prévention), pour savoir gérer la crise si elle arrive et s'adapter au retour à la normale.

INONDATION AGIR EN PREVENTION

Accueil Tout savoir Autodiagnostic Quiz

Inondations, tout le monde est concerné !

Vous aussi, même s'il n'y a jamais eu d'inondation autour de vous

98%
des personnes qui ont consulté ce site ont appris quelque chose d'utile !

Je m'informe

Sur les inondations, sur les acteurs, les aides et les démarches.

Sur une commune (chez moi, là où je travaille, sur mon lieu de vacances, sur la route...).

Tout savoir

J'évalue mes risques

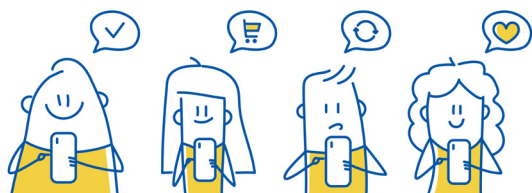
J'anticipe pour protéger mon entourage, moi-même et mes biens.

Faire mon Autodiagnostic Faire le Quiz

Des test-utilisateurs qui confirment la pertinence de l'outil

- **Outil évalué très positivement par les citoyens : simplicité et ergonomie.**
- Un outil qui répond aux attentes **d'efficacité** :
 - en termes **d'apprentissage de comportements préventifs** : les personnes disent avoir "appris des choses" ;
 - via des leviers **d'intentions comportementales** : les citoyens ont l'intention de modifier leurs comportements, notamment via des gestes simples et peu coûteux.
- Les **conseils positifs** donnés et adaptés sont appréciés.
- Un outil qui **suscite de l'intérêt pour les acteurs-métiers** (élus, gestionnaires de cours d'eau, collectivités, diagnostiqueurs, assureurs,...) comme déclencheur de diagnostic technique de vulnérabilité et comme outil individuel de prévention face aux inondations.

Vers la diffusion de la web-application



- **S'appuyer sur les acteurs-métiers** pour diffuser et relayer l'outil.
- Définir ensemble une **stratégie de communication adaptée** (objet de l'après-midi du 22 février 2024).
- **Sortie de l'application : été 2024**

Équipe projet :

- **Isabelle RAGOT-COURT**, Chercheuse en psychologie sociale, Laboratoire Mécanismes d'Accidents (LMA), Université Gustave EIFFEL - email : isabelle.ragot-court@univ-eiffel.fr
- **Isabelle AILLERIE**, Ingénieure en développement informatique et numérique, Laboratoire Méthodes et Outils pour les Signaux et Systèmes (MOSS), Université Gustave EIFFEL - email : isabelle.aillerie@univ-eiffel.fr
- **Jennifer NIETO**, Ingénieure de Recherche en Psychologie cognitive, Ergonomie, Mécanismes d'Accidents (LMA), Université Gustave EIFFEL
- **Rachel VINDRY**, Sociologue - concertation/médiation environnementale - cabinet Autrement Dit - email : r.vindry@cabinet-autrementdit.fr
- **Theo JEZIERSKI**, Doctorant en psychologie sociale et environnementale, Laboratoire Risques Chroniques Émergents (CHROME), Université de Nîmes - email : theo.jezierski@unimes.fr
- **Karine WEISS**, Professeure des universités en psychologie sociale et environnementale, Laboratoire Risques Chroniques Émergents (CHROME), Université de Nîmes - email : karine.weiss@unimes.fr
- **Laurent RHODET**, Directeur du Syndicat Mixte du Bassin des Sorgues (84) - email : l.rhodet@lasorgue.fr

Contact presse :

- Fondation MAIF : elise@agence-atik.com
- SMBS : Justine Richard - Chargée de communication - 06 12 17 34 94 - j.richard@lasorgue.fr



Programme de la Journée d'échanges du 22 février 2024

au Syndicat Mixte du Bassin
des Sorgues (84)

- 9h00 – 9h30 : Accueil Café
- 9h30 – 9h45 : Mots d'accueil et projection du film "Les inondations dans la plaine des Sorgues"
- 9h45 – 10h00 : Présentation du projet et de l'équipe
- 10h00 – 11h00 : Découverte libre et manipulation de l'outil numérique en ateliers
- 11h00 – 12h : Retours des ateliers
 - Temps d'échanges avec les groupes
 - Retours par l'équipe projet sur les résultats des tests-utilisateurs et focus sur les techniques persuasives.

Repas offert pris sur place



- 14h – 14h30 : Introduction par l'équipe projet sur les stratégies comportementales pour la diffusion de l'outil.



- 14h30-15h30 : Ateliers brainstorming : quelles stratégies de communication efficace pour diffuser l'outil et quels sont les rôles à jouer par les acteurs-métiers : gestionnaires des milieux aquatiques, les collectivités, les associations, les assurances...?

- 15h30 – 16h30 – Retours et temps d'échanges – Perspectives

Public présent : membres du RRGMA : gestionnaires des cours d'eau et autres collectivités (communes, communautés de communes / agglomération, Départements, Région Sud), services de l'État, Fondation MAIF, assureurs, AFPCNT, Universités, associations...

En partenariat avec