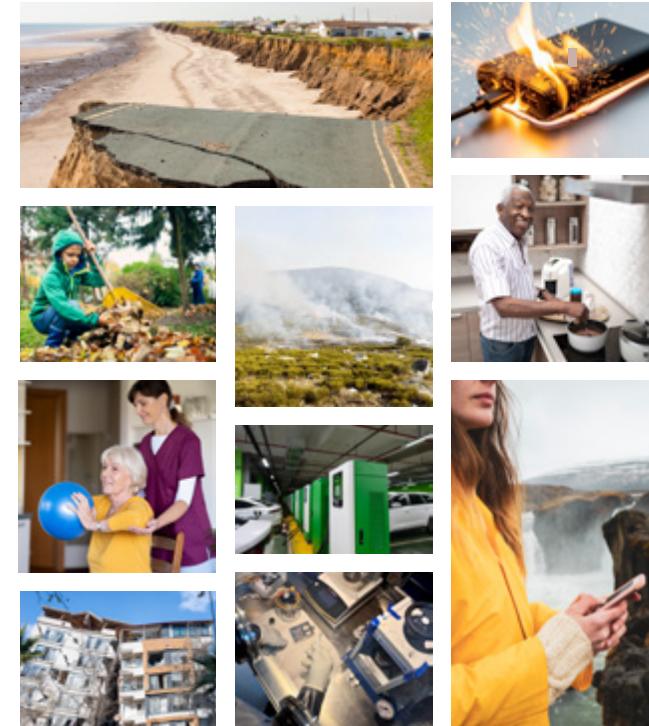




RAPPORT
ANNUEL
2025

Soutenir la recherche pour prévenir les risques

fondation
MAIF pour la
recherche



SOMMAIRE

- 6** La gouvernance de la Fondation MAIF
- 14** Les projets terminés
- 22** Les projets en cours
- 30** Les nouveaux projets
- 44** Les perspectives
- 45** La Fondation MAIF et les chercheurs dans les médias
- 47** La Fondation MAIF prend la parole
- 48** Les publications et conférences scientifiques
- 51** Les comptes
- 54** Les laboratoires



*« Renforcer l'impact de la recherche,
un défi à relever ensemble. »*

Marie-Pierre Élie

*« Via son soutien à la recherche,
la Fondation MAIF participe à rendre
le quotidien de tous plus sûr »*

Christian Ponsolle

Marie-Pierre Elie présidente

Christian et moi avons veillé à soigner la passation, dans un esprit de continuité et d'ouverture. Présente au conseil d'administration depuis deux ans, j'ai consacré l'année 2025 à une immersion auprès de l'équipe et du conseil scientifique. En mesurant mieux les enjeux, ma motivation et mon envie de présider la Fondation MAIF ont été renforcées.

Je souhaite dynamiser les logiques de prévention pour en faire un véritable levier d'avenir. Dans un monde où l'immédiateté domine, où les risques climatiques et

sociétaux s'intensifient, la recherche nous rappelle que le temps long est la clé du progrès. S'appuyer sur la science et l'expertise n'est pas une option mais la condition d'une action efficace et responsable. En tant qu'enseignant-chercheur, je mesure l'importance de croiser les savoirs pour bâtir des solutions durables. La Fondation doit s'affirmer comme un espace où la connaissance se discute et s'élabore face aux urgences de demain.

Christian Ponsolle président

Après onze années à la présidence de la Fondation, je transmets le flambeau avec confiance. J'ai vécu ce mandat depuis 2014 comme une aventure humaine et scientifique, porté par la conviction que la recherche peut sauver des vies.

Je garde en mémoire des projets emblématiques comme l'étude sur les casques moto qui a contribué à faire évoluer la réglementation ou celle utilisant les nudges pour favoriser le port de la ceinture de sécurité dans les bus scolaires. Avec 158 projets soutenus et 10 millions

d'euros investis, la Fondation est devenue une actrice reconnue dans la compréhension des risques actuels et émergents. Ces réussites sont le fruit d'une équipe engagée et d'une communauté scientifique passionnée. « L'avenir n'est jamais que du présent à mettre en ordre » nous rappelait Antoine de Saint-Exupéry. Ainsi pour les années futures, Marie-Pierre pourra compter sur un collectif et des bases solides pour continuer à éclairer le chemin par la science pour la prévention des risques.

LE CONSEIL D'ADMINISTRATION

La Fondation MAIF est administrée par un conseil d'administration de seize membres se répartissant de la façon suivante :

- six membres désignés par le conseil d'administration de la MAIF, fondatrice,
- quatre membres de droit représentant : les ministres de l'Éducation nationale, de la Recherche et de l'Intérieur ou leurs représentants et le président de la MAIF,
- six membres élus par le conseil d'administration en exercice en raison de leurs compétences dans les domaines d'activités de la fondation.

Le conseil d'administration se réunit trois fois par an.

Le conseil d'administration

Membres désignés par le conseil d'administration de la MAIF

- Christian Ponsolle, président de la Fondation MAIF, administrateur délégué auprès du président de la MAIF
- Isabelle Neaud, trésorière de la Fondation MAIF
- Marie-Pierre Elie, secrétaire générale de la Fondation MAIF, vice-présidente de la MAIF, maître de conférences en droit, Université de Toulon, membre du laboratoire Centre de droit et de Politique comparés
- Laurent Pertusa, administrateur de la MAIF, professeur agrégé de Lettres classiques, docteur en Sciences de l'information et de la communication
- Philippe Lacombe, recteur honoraire (ex. professeur des universités)
- Thierry Monminoux, vice-président de la MAIF, et président de l'Association Prévention MAIF

Membres de droit

- Yves Pellicier, président du Groupe MAIF
- Sylvia Bozan, responsable administrative et financière – Réseau Canopé, direction territoriale Bourgogne-Franche-Comté, représentante du ministère de l'Éducation nationale
- Représentant du ministre de la Recherche, en cours de désignation
- Régis Guyot, préfet (h.) représentant du ministre de l'Intérieur

Membres élus par le conseil d'administration

- Yves Caristan, retraité du CEA, membre de l'Académie des Technologies de France, secrétaire général de l'Association Euro-CASE, association des Académies de Technologies en Europe
- Jean Chapelon, ingénieur général honoraire des Ponts, des Eaux et Forêts (jusqu'au 30/03/25)
- Sophie Dubuisson-Quellier, directrice de recherche CNRS, directrice du CSO, membre du Haut conseil du climat (à partir du 01/04/25)
- Anne Guillaume, présidente de la Commission « Infrastructures, Innovations technologiques, Partage de la route et Actions locales » du CNSR et vice-présidente de la Fondation MAIF
- Générale Maryline Gyax-Généro, ancienne directrice centrale du service de santé des armées, cofondatrice du Collège Citoyen de France
- Etienne Klein, directeur LARSIM (laboratoire de recherche sur les sciences de la matière), CEA, membre de l'académie des technologies de France
- Elena Pasquinelli, responsable recherche et évaluation et membre du conseil scientifique du Ministère de l'Éducation nationale

LE CONSEIL SCIENTIFIQUE

Instance consultative de réflexion et de proposition présidée par le président de la Fondation MAIF, le conseil scientifique est composé de seize personnalités du monde de la recherche, nommées par le conseil d'administration. Des binômes de conseillers scientifiques examinent les projets soumis à la Fondation afin d'évaluer leur qualité scientifique.

Le conseil scientifique se réunit trois fois par an.

Le conseil scientifique

- Mélanie Marcel, vice-présidente du Conseil scientifique, fondatrice de SoScience
- Laurence Barry, docteur en philosophie politique, actuaire IA, co-titulaire de la chaire PARI, chercheuse affiliée au CREST-ENSAE
- Jean-Marc Blosseville, directeur de recherche émérite de l'IFSTTAR
- Philippe Cabon, maître de conférences en Psychologie Ergonomique, LaPEA, Université Paris Cité
- Hervé Charrue, ex DGA et directeur R&D, conseiller du président du Centre scientifique et technique du bâtiment, (CSTB)
- Régis Chatellier, responsable d'études prospectives au Laboratoire d'innovation numérique de la Cnil
- Cyril Chauvel, co-directeur du Laboratoire d'Accidentologie, de Biomécanique et d'études du comportement humain (LAB), expert en accidentologie pour le groupe Stellantis
- Bernard Cornu, professeur honoraire des universités, ancien directeur d'IUFM, maire honoraire
- Annie Gentes, directrice de la recherche de CY École, professeure en Sciences de l'Information et de la communication et de design
- Lise Haddouk, psychologue clinicienne, maître de conférences – HDR en psychologie, coordinatrice du Master Erasmus Mundus Cyberspace Behavior and E-theRapy (CYBER), université de Paris Cité
- Sophie Hooge, professeur en sciences de gestion à l'École des mines de Paris-PSL, cotitulaire de la chaire Futurs de l'industrie et du travail (FIT2)
- Roland Nussbaum, membre d'honneur de l'Association française pour prévention des catastrophes naturelles et technologiques (AFPCNT), ancien directeur de la Mission Risques Naturels (MRN)
- Didier Richard, chargé de mission Risques Naturels, Direction de l'Appui aux Politiques Publiques d'INRAE
- Nicolas Vayatis, Professeur des universités, Directeur du Centre Borelli, École normale supérieure Paris-Saclay
- Marie-Hélène Vuillemin, directrice de la politique scientifique et des partenariats de l'Institut Agro



En nous disant « Soyez résilient », le discours ambiant cherche à valoriser la capacité d'affronter et de surmonter les catastrophes. Le message transmis est finalement « Adaptez-vous au changement ». Résilience ou encore « culture du risque » sont des éléments de langage qui dévient notre attention des efforts absolument nécessaires à fournir en amont. Pire, notre inconscient collectif intègre petit à petit que les événements dévastateurs sont inévitables et... on baisse les bras.

La Fondation MAIF défend fermement l'idée que la prévention du risque est un préalable à toute démarche de résilience dont elle rend les axes de développement plus crédibles et forts. Prévenir peut signifier interdire (de s'installer en zone inondable !) et doit s'accompagner d'une prise de conscience, d'un engagement et *in fine*, d'une responsabilisation de tous, institutionnels et citoyens. C'est sur ce socle d'une prévention courageuse que notre Fondation MAIF s'appuie pour ancrer ses actions de financement et de valorisation de la recherche



TROIS QUESTIONS À
Marc Rigolot
directeur général

Et si on faisait un point sur l'actualité de la Fondation MAIF ?

La vie de la Fondation MAIF continue dans ce changement de gouvernance et ce au rythme toujours aussi soutenu que celui de l'enchaînement de catastrophes. Notre appel à projets lancé en 2022 sur les dangers des batteries Lithium-ion rechargeables donne ses premiers résultats. Prometteurs, ils vont alimenter un travail préventif de fond.

Quel est le sujet de l'appel à projets 2025 ?

Le conseil d'administration a choisi de financer l'identification et la prévention des risques émergents qui s'exercent sur notre habitat, dans un monde qui se réchauffe. Les chercheurs vont s'intéresser à l'adaptation de nos maisons aux défis climatiques et à ses phénomènes extrêmes (sécheresse, inondation, méga-feu...) mais également à la capacité d'adaptation des matériaux et techniques de construction. Neuf projets ont été retenus, un nombre important justifié par la fréquence et la gravité de ces risques.

Le « faire savoir » est un axe important de la sensibilisation. Quels vont être les faits marquants à venir ?

Nous souhaitons créer davantage de synergie entre les porteurs de projets et ainsi favoriser le repérage de nos travaux par les relais d'opinion. La journée « Impulsion » qui va matérialiser le lancement des travaux de l'appel à projets « Habitat et changement climatique » démarrera à la rentrée 2026. En fin d'année, nous prévoyons un moment fort de restitution publique de nos travaux sur le risque lié aux batteries avec le colloque « Résonance ».

Une équipe engagée pour éclairer l'avenir

Dans un univers où tout s'accélère, la Fondation MAIF choisit la voie du temps long. Soutenir la recherche scientifique exige patience, rigueur et vision. Nos projets s'inscrivent sur les risques émergents ce qui nécessite de se projeter sur plusieurs années, loin de la logique du « tout, tout de suite ».

Derrière cette ambition, une équipe engagée et soudée. Petite par la taille, mais grande par l'implication!

L'équipe accompagne les projets avec exigence et bienveillance. Au-delà des dossiers et des échéances, nous cultivons ce qui fait la force du collectif : le lien humain.

Un sourire, une attention, un moment partagé autour d'un café... Ces gestes simples nourrissent la confiance, renforcent notre capacité à innover et donnent du sens à notre mission : prévenir les risques et éclairer l'avenir.

« Dans un monde pressé, nous choisissons la profondeur et les liens humains pour faire avancer la recherche. »

Sandra Minault, responsable communication et projets



De gauche à droite :

Tracey Bellec, conceptrice/
créatrice en communication
Marc Rigolot, directeur
Sandra Minault, responsable
communication et projets
Laurie Decoux,
community manager
Romain Boizard,
alternant en audiovisuel
Laurence Soullard,
assistante coordinatrice
Eva Gaudin,
assistante en alternance



LES PROJETS TERMINÉS

Focus sur les conclusions
des 3 projets terminés en 2025.



LES PROJETS TERMINÉS

Quoi, ma photo ?

Être suivi à la trace sur les réseaux sociaux, on connaît, mais déterminer l'impact d'images compromettantes, sait-on le faire ? C'est l'objectif de l'équipe de chercheurs qui, en publiant cinq faux profils alimentés par des photographies classées de « clean » à « alcoolisé + trash », a gradué les utilisateurs sur une échelle d'acceptabilité sociale et d'employabilité. Concrètement, c'est une panoplie de vies privées, de sérieuse et sobre à irrespectueuse et désinvolte qui était mise à la disposition de potentiels recruteurs ou des assureurs et agents immobiliers sollicités pour un devis ou un logement.

Il ressort que ces étalages sur les réseaux ne semblent pas à ce jour être exploités. Aucun filtrage massif et systématique des candidats n'existe, notamment avec l'aide de l'intelligence artificielle. Toutefois, les chercheurs sont restés attentifs au potentiel de discrédit de nos photographies et ont développé l'application YDSYO, Your Data Stays Yours, capable d'identifier les images pénalisantes et de nous en alerter.

Reste qu'avec l'essor de l'IA, rien ne permet d'affirmer que ces usages resteront inutilisés par les recruteurs ou décideurs de demain.

95

**millions de photos et de vidéos
ont été publiées chaque jour
sur Instagram en 2024**

(source : wearesocial/meltwater).



[MES PHOTOS ET MOI SUR LES RÉSEAUX SOCIAUX](#)
LIST/CEA/RITM/UNIVERSITÉ PARIS-SACLAY

La chute, on n'en veut plus!

La chute est la première cause de mortalité accidentelle des personnes âgées et la première d'entrée en EHPAD. Par conséquent, elle peut signifier le point de départ vers une perte d'autonomie importante. Devant ces enjeux de santé publique, les chercheurs se sont focalisés sur les moyens de réduire le risque de chute des seniors en s'appuyant sur deux leviers centraux de la prévention : le lien social et l'activité physique.

L'application Actiduo propose des séances d'activité animées par l'aidant (professionnel ou familial). Elle devient support à l'échange et dans un moment de partage ludique et joyeux, incite à l'activité physique, redonne confiance en ses capacités tout en permettant d'identifier ses limites et les situations à risque dans sa maison. Un autre bénéfice non négligeable : la valorisation des métiers à domicile. Les aidants professionnels apprécient de jouer ce rôle social et préventif qui renforce la relation avec la personne âgée et améliore la satisfaction de leur travail.

Une personne sur 3

de plus de 65 ans et une personne sur 2
de plus de 80 ans chutent chaque année
(source : sante.gouv.fr).



[RESSOURCES DE PRÉVENTION DES CHUTES POUR LES AIDANTS DES SENIORS](#)
RESANTÉ-VOUS





« Alertknow » ou Coconstruire l'alerte la plus efficace pour tous

Où en est-on de la culture de l'alerte en France ? Les Français savent-ils réagir à bon escient ? Ce sujet de l'alerte à la population a été étudié à travers différents protocoles en interrogeant les outils actuels, dont le dispositif FR-Alert. Celui-ci permet l'envoi par les autorités compétentes de notifications sonores d'un message qui s'affiche sur les écrans des téléphones portables.

Les résultats d'ateliers-citoyens, d'une enquête nationale menée avec IPSOS et de différentes mises en situation ont permis aux chercheurs de brosser le portrait type d'un message d'alerte. Cinq éléments le composent : un émetteur fiable (la Préfecture), un descriptif clair du danger et des conséquences associées, une localisation précise de l'événement, des indications temporelles détaillées (par exemple, quand se mettre en sécurité) et surtout des consignes explicites de mise en sécurité. Cette recherche collaborative a fait apparaître de nouvelles pistes de recherche sur les procédures de (in)formation des citoyens ou sur le rapport à l'écriture et à la langue française.

4 Français sur 5

**souhaitent recevoir davantage
d'informations** sur les dispositifs d'alerte
(source : enquête IPSOS).



POUR UNE MEILLEURE CULTURE D'ALERTE

LABORATOIRES ESPACE, CHROME ET LGP/AVIGNON UNIVERSITÉ/AIX-MARSEILLE UNIVERSITÉ/
UNIVERSITÉ CÔTE D'AZUR/UNIVERSITÉ DE NÎMES/CNRS



LES PROJETS EN COURS

Panorama des 12 projets en cours en 2025.

Vers un score de risque de chute plus fiable et personnalisé

PREVICHUTE, co-soutenu récemment par la Fondation de l'Avenir, a franchi une nouvelle étape avec le lancement du protocole de test grâce à une plateforme digitale centralisant les réponses aux questionnaires et performances locomotrices via Equimetrix. Dans les centres partenaires, les équipes sont formées et les premières inclusions ont débuté ; la cohorte compte 323 participants. Le développement des algorithmes se poursuit, intégrant données cliniques et modes de vie pour améliorer la prédiction et la future stratification du risque de chute.



[PLATEFORME DIGITALE POUR IDENTIFIER LES RISQUES DE CHUTE](#)

TECHNALIA/AQUI O THERMES/CLINIQUE MARIENIA/ÉCOLE DES MINES SAINT-ÉTIENNE/ AESIO SANTÉ

Aller vers les seniors pour limiter les chutes

Porté par son atelier itinérant, PÉCHUS a renforcé sa présence en Touraine : 173 seniors ont déjà bénéficié d'un bilan complet mêlant tests de motricité, mises en situation et recommandations personnalisées. Les suivis téléphoniques montrent une meilleure conscience de leur santé et un engagement accru dans l'activité physique. Avec 70 % de taux de rétention à six mois et un impact démontré sur la qualité de vie, PÉCHUS confirme pleinement sa pertinence dans la prévention des chutes.



[À LA RENCONTRE DES PERSONNES ÂGÉES POUR PRÉVENIR LES CHUTES](#)

CHRU DE TOURS/UNIVERSITÉ PAUL SABATIER DE TOULOUSE/ABILYCARE/PROX6NOV

Quand le virtuel redonne le mouvement aux seniors

Les premiers tests en réalité virtuelle pour évaluer la mobilité ont démarré, intégrant eyetracking et capteurs physiologiques. Le prototype d'exergame, Luminis, qui combine jeu et exercice afin de stimuler la mobilité, progresse avec un univers graphique dépaystant stimulant et un compagnon virtuel pour renforcer l'engagement. Parallèlement, une solution simplifiée de suivi à domicile via capteur inertiel voit le jour. Des outils innovants pour prévenir les chutes et améliorer l'autonomie des seniors.



[DE NOUVEAUX BIOMARQUEURS POUR ANTICIPER LE RISQUE DE CHUTE](#)

DEVAH/CRAN/LCOMS/LORIA/2LPN/OHS DE LORRAINE/ONPA/MIST STUDIO/CYBERNANO

AptiConduite : des perspectives pour le dépistage sur simulateur des troubles neuro-visuels

En 2025, AptiConduite franchit une étape clé avec la finalisation de cinq scénarios de simulation et l'intégration complète des capteurs biométriques. Une première évaluation et analyse multimodale permettant de tester le banc de conduite et sa capacité à identifier les troubles neuro-visuels. L'arrivée d'un postdoctorant accélère le développement des algorithmes d'IA, ouvrant la voie aux premiers tests cliniques.

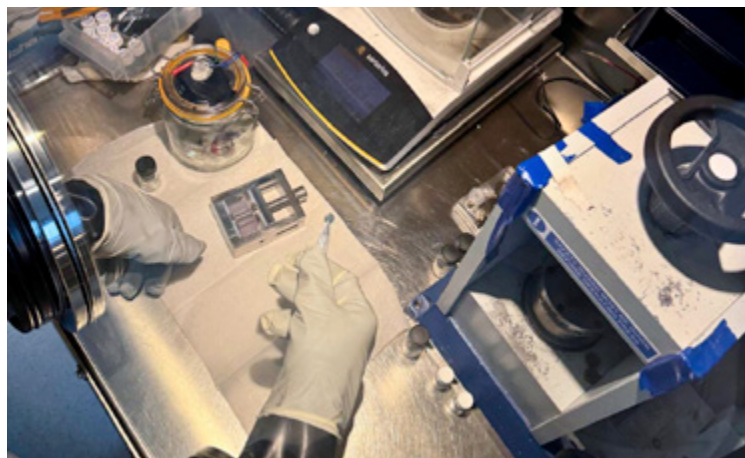


[DÉTECTER LES TROUBLES NEURO-VISUELS POUR UNE CONDUITE PLUS SÛRE](#)

CEREMH/UVSQ/CENTRE HOSPITALIER DE PLAISIR

Vers les batteries plus sûres grâce aux électrolytes vitreux

Ce projet étudie les matériaux vitreux, dont des systèmes sulfures utilisant le sodium, comme alternative plus sûre que le lithium des batteries Li-Ion. En 2025, un champ de force en dynamique moléculaire a été développé pour analyser les mécanismes à l'échelle atomique, tandis que les caractérisations expérimentales et électrochimiques se sont poursuivies. Des tests de cyclage de ces matériaux ont été effectués afin d'évaluer la stabilité des batteries et d'identifier des électrodes composées adaptées.



[VERS LES BATTERIES ÉLECTRIQUES PLUS SÛRES](#)

SORBONNE UNIVERSITÉ/UNIVERSITÉ DE MONTPELLIER/UNIVERSITÉ DE PICARDIE/INSTITUT NEEL/CNRS

Anticiper l'imprévisible : quand la batterie s'enflamme

Avec une nouvelle plateforme d'essais entièrement opérationnelle, l'équipe a réalisé des tests d'abus thermique sur différentes cellules lithium-ion, éclairant les seuils critiques d'emballement, la dynamique des flammes et la composition des gaz émis. La suite : tester d'autres formats de batteries et d'autres abus (électriques, mécaniques, etc.) pour bâtir une base scientifique solide, affiner les mesures de prévention et de protection.



[RISQUES DES BATTERIES AU LITHIUM DANS LE CADRE DOMESTIQUE](#)

INSTITUT PPRIME, UNIVERSITÉ DE POITIERS/CNRS/ISAE-ENSMA/EFFECTIS/DUORISK/MIO/SDIS 49

Les bons usages des batteries électriques pour éviter l'étincelle!

L'étude qualitative de 2025 a identifié des comportements à risque et leurs origines, en construisant quatre profils types à partir de 20 entretiens, révélant l'impact des incidents sur les usages. L'Afnor souhaite rebondir sur les travaux réalisés pour proposer des évolutions normatives visant à améliorer la sécurité des utilisateurs. L'objectif est de renforcer la sécurité des foyers et restaurer la confiance des utilisateurs.



[DU BON USAGE DES BATTERIES AU LITHIUM](#)

AFNOR NORMALISATION/INSTITUT PPRIME/CNRS/ ISAE-ENSMA/ABF

Comprendre et maîtriser le risque incendie des batteries lithium-ion

Plus de 40 essais ont caractérisé l'emballement thermique de batteries Li-ion, du niveau cellule au pack, comme par exemple, les batteries de vélos, trottinettes ou bateaux. Ils montrent l'influence de la chimie, du niveau de charge et du confinement sur la propagation des flammes, ainsi qu'une dispersion notable de métaux toxiques, même en immersion stable. Ces résultats permettront de mieux calibrer les modèles numériques et de tester des solutions innovantes de lutte, dont une technologie cryogénique.



[CARACTÉRISATION DU RISQUE INCENDIE DES BATTERIES AU LITHIUM](#)

IUSTI/INNODEV/CEREGE/ALFI/BATAILLON DES MARINS POMPIERS DE MARSEILLE

Vers une sécurité accrue des milieux confinés exposés aux batteries Li-Ion

Le projet a marqué une avancée majeure en 2025 avec une première expérimentation à échelle 1/2 simulant l'explosion de gaz issus d'une batterie en environnement confiné, qui suit des expérimentations à petite échelle. Ces données inédites alimentent et affinent les modèles numériques, désormais capables de mieux prédire la surpression et ses effets sur des structures. Plusieurs solutions d'atténuation sont en cours de test pour renforcer la sécurité des usagers, des infrastructures et des secours.



[EXPLOSION EN MILIEU CONFINÉ DES BATTERIES ÉLECTRIQUES](#)

APEX SOLUTIONS/BLAST SOLUTIONS/ LABORATOIRE PRISME, INSA, CENTRE VAL DE LOIRE

Batteries lithium-ion : un diagnostic fiable de l'état de santé

En 2025, le projet a abouti à un diagnostiqueur de batterie opérationnel associé avec un chargeur/déchargeur et intégré dans une valise compacte et transportable. Le module d'identification associé à un module de contrôle (tensions, courants et températures) permet d'évaluer en toute sécurité l'état de santé des cellules de la batterie, d'identifier les niveaux de risque et de faciliter les décisions de réutilisation, de reconditionnement et de recyclage.



[AMÉLIORER LA SÉCURITÉ DES BATTERIES ÉLECTRIQUES](#)

IREENA/UNIVERSITÉ DE NANTES/ONE-SIXONE/IUT LA ROCHE-SUR-YON/SATT OUEST VALORISATION

Quand nos smartphones cartographient la variabilité des secousses sismiques en ville

L'étude montre que les accéléromètres de nos smartphones, combinés aux stations sismiques, permettent de cartographier plus finement la variabilité des secousses en ville. Les données citoyennes du réseau Earthquake Network permettent d'estimer les amplifications locales du sol avec une résolution bien supérieure aux modèles classiques. Une avancée majeure qui prouve la valeur scientifique du crowdsourcing et son potentiel pour renforcer la résilience urbaine face aux séismes.



[AMÉLIORER L'ESTIMATION DE L'IMPACT DES SÉISMES](#)

CSEM

Le brûlage dirigé : un outil pour protéger

L'équipe a finalisé l'analyse des représentations sociales du feu grâce aux entretiens avec les habitants, élus et éleveurs, et aux premiers questionnaires en ligne. Deux ateliers d'échanges et de sensibilisation ont permis de tester des outils de communication existants. Des ateliers de co-design sont prévus en 2026 pour enrichir la palette d'actions de sensibilisation du PNR des Préalpes d'Azur et mieux faire accepter les pratiques préventives, dont le brûlage dirigé et l'écobuage.



[VIVRE AVEC LE FEU DANS LES PARCS RÉGIONAUX](#)

PNR PRÉALPES D'AZUR/CHROME ET PROJEKT, UNIVERSITÉ DE NÎMES/WARUCENE/ENTENTE VALARBRE/ CERPAM/FORCE 06/SDIS 06



LES NOUVEAUX PROJETS

Découvrez les 9 nouveaux projets démarrés en 2025.

Le végétal au service de la défense incendie



Près de 90 % des maisons détruites lors d'un incendie se situent sur des terrains insuffisamment débroussaillés. Face à des feux plus fréquents et intenses, les habitations en lisière de forêt sont particulièrement exposées. En croisant sciences du feu végétal, ingénierie et modélisation 3D, ce projet caractérise la réaction des espèces au feu selon leur humidité et quantifie les distances de sécurité entre bâti et végétation proche.

Il identifie ainsi les implantations végétales réellement protectrices : choix des plantes, organisation des espaces, implantation adaptée. L'équipe vise à produire un guide pratique, des outils d'aide à la décision et des supports de sensibilisation pour promouvoir des jardins sûrs et écologiques mieux protégés contre l'incendie.

Anticiper les tempêtes pour mieux prévoir leur impact sur le littoral

Les tempêtes et l'érosion mettent chaque année davantage de communes littorales sous pression, et près de 6 000 habitations pourraient être menacées en Nouvelle-Aquitaine d'ici 2050. Pour y répondre, le projet VIGI-COAST développera une plateforme numérique inédite combinant modélisation avancée, intelligence artificielle, images satellites et réseau d'observateurs pour suivre et prévoir en temps réel les impacts des tempêtes.

En centralisant des données à l'échelle régionale, cet outil offrira une vision partagée aux acteurs publics, impliqués dans l'aménagement du littoral et la culture du risque, et facilitera une coordination plus efficace afin de protéger durablement habitants et territoires.



[RENDRE LES JARDINS ET BÂTIMENTS RÉILIENTS AUX FEUX DE FORÊT](#)
EFFECTIS/AIX-MARSEILLE UNIVERSITÉ/INRAE/UNIVERSITÉ DU MARYLAND



[MIEUX ANTICIPER L'IMPACT DES TEMPÊTES PAR L'OBSERVATION DES RISQUES CÔTIERS](#)
BRGM/CATIE

Des habitats plus sûrs face aux flammes



Face au changement climatique, les feux de forêt gagnent du terrain et menacent nos habitations. En 2025, 36 000 hectares ont brûlé en France. Pour y faire face, le projet propose de développer un outil numérique personnalisé innovant pour diagnostiquer et cartographier la vulnérabilité à l'échelle de l'habitat situé en interface forêt-habitat.

Ses objectifs : favoriser la prise de conscience des habitants, ainsi que les sensibiliser aux gestes de prévention tels que le débroussaillage, le choix de matériaux de construction et l'aménagement extérieur. Cette approche fondée sur la modélisation, le design social et l'évaluation, vise à réduire durablement les dégâts potentiels, protéger nos territoires et concilier prévention et bonnes pratiques.

Terre crue : préserver un patrimoine millénaire et durable

La terre crue, matériau écologique et ancestral, compose en 2010, 15% du patrimoine bâti français, soit plus de 2 millions de bâtiments. Pourtant, ces constructions souffrent de dégradations souvent liées à des rénovations inadaptées et aux aléas climatiques. Elles nécessitent des solutions précises pour assurer leur durabilité.

Ce projet analysera la microstructure du matériau via des techniques avancées pour détecter précocement les signes de dégradation. Pour sécuriser et préserver ce patrimoine unique, le projet définira des indicateurs fiables et proposera des recommandations concrètes pour guider la rénovation et la construction neuve, favorisant ainsi un bâti écologique, durable et résistant face aux défis climatiques futurs.



[RÉSILIENCE HUMAINE ET FEU DE FORÊT : PROTÉGER NOS HABITATIONS](#)

UMR RECOVER, INRAE/ WARUCENE/LABORATOIRE PROJEKT, UNIVERSITÉ DE NÎMES/PNR BARONNIES PROVENÇALES/COMMUNES DE PRADES PYRÉNÉES ORIENTALES/COMMUNES FORESTIÈRES PACA



[DURABILITÉ DES CONSTRUCTIONS EN TERRE : UN PATRIMOINE À PRÉSERVER](#)

UNIVERSITÉ GUSTAVE EIFFEL/UNIVERSITÉ DE POITIERS

Construire demain pour mieux résister aux méga-feux



Les méga-feux, de plus en plus violents et fréquents, menacent chaque année des milliers d'habitations situées aux interfaces forêt-habitat. Ce projet évalue la vulnérabilité des constructions intégrant des matériaux biosourcés — bois, paille, chanvre — face aux incendies, en la comparant à celle de bâtiments utilisant des matériaux traditionnels.

Grâce à une approche mêlant modélisation numérique, tests en laboratoire et développement d'outils pratiques, il vise à mieux comprendre le comportement au feu de ces habitats et à proposer des solutions pour anticiper et limiter ces risques, tel un démonstrateur pour les particuliers. Le projet ambitionne aussi de faire évoluer les normes de construction pour garantir des habitats durables, sûrs et adaptés aux défis climatiques à venir.

Renforcer nos maisons face aux sols qui bougent



Les maisons maçonnées sont particulièrement vulnérables aux tassements différentiels liés au Retrait Gonflement des Argiles (RGA), causés par l'enchaînement de sécheresses et pluies intenses. Ce projet innove en analysant, pour la première fois, l'effet cumulé de ces tassements et d'aléas comme les séismes ou les tempêtes. L'équipe testera aussi une solution de renforcement écologique prometteuse : un composite mortier-textiles biosourcés (lin, chanvre).

Objectif : proposer des méthodes fiables, économiques et durables pour mieux protéger le bâti existant, accompagnées d'outils pratiques destinés aux professionnels, assureurs, collectivités et habitants. Une avancée majeure pour prévenir les risques et préserver durablement notre patrimoine immobilier.



[MÉGA-FEUX : STRATÉGIE ET RÉSILIENCE DE L'HABITAT](#)

INSTITUT PPRIME, UNIVERSITÉ DE POITIERS/LEMTA, UNIVERSITÉ DE LORRAINE/EFFECTIS/IUSTI, UNIVERSITÉ AIX-MARSEILLE/SCOP BOIS ET PAILLE



[VULNÉRABILITÉ DU BÂTI RÉSIDENTIEL FACE AUX TASSEMENTS DIFFÉRENTIELS](#)

INSTITUT PASCAL, CLERMONT AUVERGNE INP, UNIVERSITÉ CLERMONT AUVERGNE/CNRS/CIDECO

Adapter le génie végétal à la sécheresse pour prévenir les risques liés à l'eau



Face aux risques croissants de sécheresse, d'inondation et d'érosion, le projet GeniMed réinvente le génie végétal pour relever les défis du changement climatique, en impliquant tous les acteurs concernés et le grand public. En s'inspirant des modèles naturels méditerranéens, il vise à identifier et tester des espèces plus résistantes à la sécheresse pour développer des techniques et des outils opérationnels validés scientifiquement et ainsi favoriser le recours à ces solutions aux nombreux bénéfices écologiques et sociaux notamment par la stabilité des berges.

Avec une démarche innovante et participative – application mobile, guides pratiques, sites pilotes – il montrera que nature, innovation et engagement citoyen peuvent efficacement protéger nos infrastructures, réduire les coûts et restaurer durablement la biodiversité.



[LA TENUE DES BERGES : ADAPTER LE GÉNIE VÉGÉTAL À LA SÉCHERESSE](#)

LESSEM, ÉQUIPE BIOSSES, INRAE/CNR/SMIGBA/SYRIBT/PÉPINIÈRES EXPÉRIMENTALES ONF DE CADARACHE ET GUÉMÉNÉ-PENFAOU

Débroussailler pour mieux se protéger

Avec le changement climatique, les incendies de forêt s'intensifient : en 2022, 90 départements ont été touchés par des feux significatifs, et d'ici 2050, presque tout le territoire sera exposé. Pourtant, la mesure la plus efficace pour ralentir le feu et protéger les habitations – le débroussaillage – reste trop peu appliquée, malgré son caractère obligatoire.

Le projet s'appuie sur les sciences comportementales et un diagnostic de terrain pour comprendre pourquoi la mesure est encore peu respectée, lever les freins, renforcer la prise de conscience des propriétaires et promouvoir l'obligation légale de débroussaillage. Objectif : proposer des outils simples et pratiques pour aider habitants et collectivités à adopter ce geste essentiel de prévention.



[DÉBROUSSAILLEMENT : LES CLÉS DU PASSAGE À L'ACTION](#)

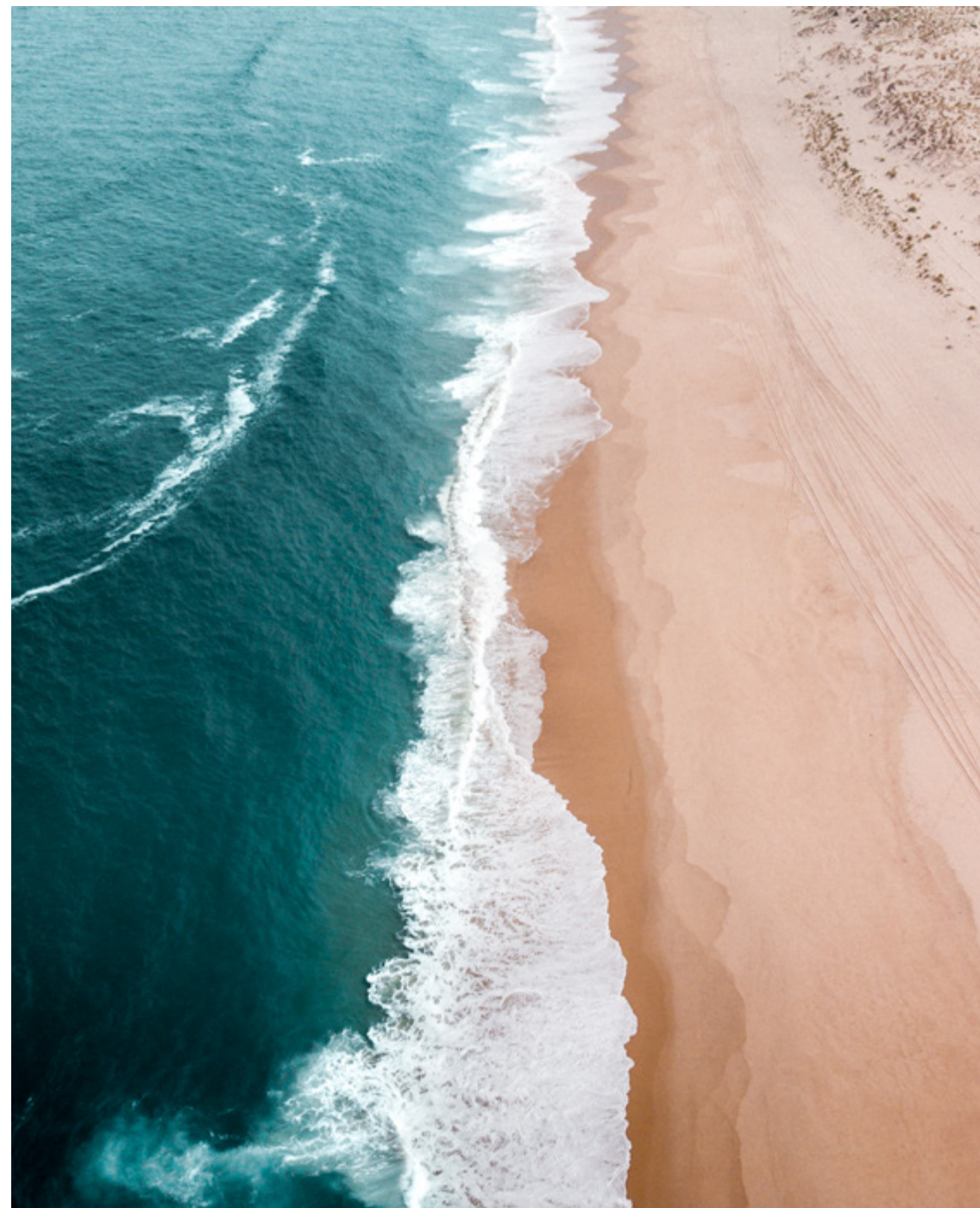
UMR RECOVER, LESSEM, EFM, INRAE/BEHAVIOURAL INSIGHTS/PNR ALPILLES

Assurance immobilière : innover face aux risques côtiers



L'érosion et la submersion marine menacent les zones littorales, où 1,5 million de personnes sont exposées. Ce projet repense l'assurance immobilière pour mieux protéger et renforcer la solidarité face au changement climatique. Grâce à des enquêtes de terrain, il analysera la perception du risque et testera l'acceptabilité sociale de scénarios assurantiels auprès de propriétaires localisés dans des communes littorales.

En mêlant géographie, économie, droit et sociologie, il explore des modèles innovants : valorisation dégressive des biens, contrats évolutifs, meilleure information. Ces approches visent à concilier protection, viabilité économique et adaptation climatique, ouvrant la voie à une assurance plus responsable, prête à relever les défis du littoral à venir.



[RÉINVENTER L'ASSURANCE IMMOBILIÈRE FACE AUX RISQUES CÔTIERS](#)

LETC, UNIVERSITE DE NANTES/UNIVERSITÉ DU LITTORAL CÔTE D'OPALE/UNIVERSITÉ DE STRASBOURG/
UNIVERSITÉ DE ROUEN/BANQUE DE FRANCE/CNRS

LES PERSPECTIVES

LES PRISES DE PAROLE

**LES RETOMBÉES MÉDIATIQUES
DE LA FONDATION MAIF**



LES PERSPECTIVES

Démarrage en force de l'année 2026 avec la 10^e édition du Concours Vidéo Grand Angle, consacrée à un enjeu devenu incontournable, les batteries lithium-ion : les bons gestes pour éviter l'étincelle. Cette année, le grand prix gagnera également une semaine de projection de son film dans une des plus grandes salles de cinéma d'Europe offrant une visibilité exceptionnelle au lauréat!

En mars, la journée Impulsion réunira les neuf équipes retenues dans le cadre de l'appel à projet Habitat et changement climatique, créant un temps fort pour se rencontrer, croiser les expertises et lancer ensemble des solutions innovantes face aux défis majeurs,

tels que l'érosion du littoral, le retrait-gonflement des argiles, les feux de forêt, ou encore les submersions marines.

À l'automne, la journée Résonance valorisera les résultats de recherche des six projets dédiés à la prévention des risques liés aux batteries lithium-ion. Une occasion de transformer la recherche en actions concrètes et de diffuser ces enseignements auprès du grand public et aux acteurs clés du secteur, afin de renforcer la prévention.

Et, en fin 2026, la Fondation MAIF dévoilera le thème de son nouvel appel à projets.



LA FONDATION ET LES CHERCHEURS DANS LES MÉDIAS

Janvier 2025

- Nombreuses retombées médiatiques autour de la web application **Inondation : Agir en prévention** : *Eurotribune, Occitanie-tribune, macsisit-blogspot, La Marseillaise, NewsDay.*
- Plusieurs retombées médiatiques concernant la 7^e édition du **Baromètre Smartphone au volant** avec un focus sur les habitudes préoccupantes des jeunes conducteurs : *L'Est Républicain, RMC, L'Assurance en Mouvement, Bien Public et X.*



- Sur X, deux posts sur l'appel à projets 2025 de la Fondation MAIF, Habitat et changement climatique.

Février 2025

- Nouvelles retombées presse autour de la web-application **Inondation : Agir en prévention** : *Up magazine, université Gustave Eiffel, News Day, Tribune de l'assurance, Le Dauphiné, Le Télégramme.*
- La **FéDÉGN – Pôle Airsoft (fédération du jeu de rôle grandeur nature)** republie sur Facebook l'infographie sur les risques liés aux batteries lithium-ion (issue du *MAIF Mag* de janvier 2025).
- Publications sur les réseaux sociaux concernant le **Concours Grand Angle** (Ynov Campus, Radio Vinci Autoroutes).
- Mise en avant du projet **Vivre avec le feu** sur l'Instagram du **Parc des Préalpes d'Azur**.

Mars 2025

- *La Marne* relaie la web application **Inondation : Agir en prévention**.
- Ynov Campus promeut le **Concours Grand Angle** sur Instagram.
- *Le Journal du Freenaute* revient sur les enjeux technologiques des **voitures autonomes encore perfectibles**.
- Article *france3-régions* : **Incendie** d'une **cité universitaire**. Pourquoi les **batteries** d'ordinateurs, de cigarettes électriques ou autres tablettes sont-elles **dangereuses** ?
- Article sur *faceaurisque.com* : risques liés aux **batteries lithium-ion**.
- **L'Agence régionale Biodiversité Environnement (Sud)** relaie l'**Appel à projets 2025**.
- *Thérageora* publie un article sur l'efficacité relative des **objets connectés pour le sommeil**.
- Publication sur X d'une vidéo de **L'Esprit Sorcier** sur l'application **LastQuake**.

Avril 2025

- *L'Assurance en Mouvement* met en avant les **nudges** et la 9^e édition du **Concours Grand Angle**.
- *Actu.fr* revient sur un incendie dû à un ordinateur portable en surchauffe.
- Le **Parc naturel régional des Préalpes d'Azur** valorise le projet **Vivre avec le feu** sur son site web.

Mai 2025

- *Le Guide Vélo* valorise les tests **Certimooov**.
- **Calyxis** publie un post LinkedIn appelant à échanger sur les accidents liés aux **batteries lithium-ion**.
- Publication sur X d'une vidéo de **L'Esprit Sorcier** sur **LastQuake**.

Juin 2025

- **Neuf articles** paraissent après l'incendie mortel de Reims impliquant une batterie de trottinette : *Actu.fr, L'Automobiliste/msn, Darty, Économie Matin, france3 Bretagne, france3 Nouvelle-Aquitaine, webtt.com, Neozone, QuelBonPlan.*

- *L'Assurance en Mouvement* sur le projet **Alert-kNOW.**

- **Radio Vinci Autoroutes** : focus sur les lauréats du **Grand Angle 2025.**

Juillet 2025

- Série de publications autour des risques d'incendie des **batteries lithium-ion** : *Actualités Habitat, La Dépêche, Futura/msn, Huffpost/Yahoo/msn.*

- Post LinkedIn du laboratoire **Mécanismes d'Accidents** sur **Inondation : Agir en prévention.**

Août 2025

- *ESS & Société* publie le **Rapport annuel 2024** de la Fondation MAIF.

- La newsletter **WEELZ – Ouest France** cite **Certimoov.**

- *Le Progrès* traite de la prévention incendie des trottinettes électriques.

- *Le Populaire du Centre* publie un article sur **Inondation : Agir en prévention.**

- Post LinkedIn de **E2C Charente & Poitou** sur la visite de l'Espace Démo de la Fondation.

Septembre 2025

- Quatre retombées à la suite du communiqué de presse sur les **explosions de batteries en milieu confiné (projet CONVEX)** : *Dijon Actualité, Côte d'Or Actualité, france3, Auto Moto.*

- Nouvelle publication sur X de la vidéo de **L'Esprit Sorcier** sur **LastQuake.**

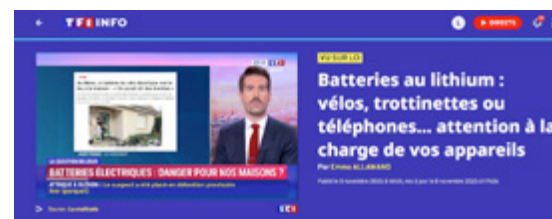
Octobre 2025

- *AssurNewsPlus* et *l'Est Républicain* relaient la démonstration grandeur nature soutenue par la Fondation MAIF sur les risques d'**explosion de batteries en milieu confiné.**



Novembre 2025

- *TF1* publie un article sur les travaux de la Fondation MAIF concernant la **sécurité des batteries au lithium** (vélos, trottinettes, téléphones...).



Décembre 2025

- *LaboMaison* fait le point sur les résultats du projet portant sur l'efficacité des **objets connectés pour le sommeil.**

LA FONDATION MAIF PREND LA PAROLE

Janvier 2025

- Présentation du Concours Grand Angle 2025 auprès des étudiants du Groupe Ynov.

Février 2025

- Participation de la Fondation MAIF à la plateforme des communicants de la Délégation à la sécurité routière avec une présentation du baromètre Smartphone 2025, avec un focus sur les habitudes des jeunes conducteurs.
- Interview sur Radio Vinci Autoroutes pour le lancement du Concours Grand Angle 2025 sur la thématique des Nudges : Coups de pouce pour la prévention des risques.

Mars 2025

- Présentation du jeu interactif Sim-MANA, conçu pour amener les acteurs d'un territoire à réfléchir à la gestion du risque d'inondation, lors d'un groupe de travail de l'AFPCNT (Association française pour la prévention des catastrophes naturelles et technologiques).
- Participation à la conférence « La culture de l'alerte en France » lors du séminaire « Alerter la population : enjeux scientifiques et opérationnels » à Avignon.

Mai 2025

- Déjeuner parlementaire avec BVA Nudge Consulting et 3M consacré à des échanges sur les projets destinés aux usagers vulnérables ainsi qu'à la nécessité de renforcer leur protection.

Juin 2025

- Soirée de remise des prix du concours vidéo Grand Angle 2025 sur le thème des Nudges : Coups de pouce pour la prévention.

Octobre 2025

- Intervention portant sur la responsabilité face aux risques et sur l'assurabilité à long terme, réalisée lors de la Journée Partenaire du Risk Institute, Université Grenoble Alpes, à St-Martin-d'Hères.
- Participation au Jury de l'UTAC Challenge sur les nouvelles mobilités à Linas-Montlhéry,
- Participation à la table ronde « Faire face au risque inondation dans le Var » à Hyères.
- Intervention auprès des membres d'Euresa sur les risques et dangers des batteries au lithium

Novembre 2025

- Conférences et restitution « Woodcamp Academy » sur le thème de l'habitat face au changement climatique.

Décembre 2025

- Intervention sur les enjeux des submersions marines et du recul de trait de côte en région PACA.

Plusieurs visites de l'Espace démo de la Fondation MAIF ont également eu lieu au cours de l'année 2025.

PUBLICATIONS ET CONFÉRENCES SCIENTIFIQUES 2025

Alert-kNOW

Articles

- Douvinet J., Grancher D., Roucour S., Dupont M., Le Duff M., Léone F. (2026). *FR-Alert à l'épreuve des cyclones : Analyse de la temporalité et du contenu des notifications envoyées à La Réunion et Mayotte (2023-2025)*, Les Suds
- Douvinet J., Gallet M., Vinet F., Llasat C. (2025). *Analyse d'une alerte arrivée tardivement lors des inondations du 29 octobre 2024 à Valence (Espagne)*, EchoGéo
- Douvinet J., Ledouble H., Emsellem K., Gallet M. (2025). *Analyse de la perception des alertes par les populations : questionnements empiriques, enjeux scientifiques et retombées opérationnelles, Étude de communication, Dossier thématique n°64, «La communication des risques : questions empiriques et enjeux épistémologiques», 21-46*

Synthèse grand public

- Douvinet J., Weiss K., Gisclard B., Roucour (2024). *Quelle place pour la culture de l'alerte ?* Revue PCM (Revue des ingénieurs des ponts, des eaux et des forêts), coordonnée par Anne Marie Levraut, Numéro spécial « Comment vivre avec les risques naturels ? Connaissance, anticipation, résilience, n°918, 42-44.

Conférences et colloques

- Douvinet J., Le Duff M., Grancher D., Roucour S., Dupont M., (2025). *Temporalité des alertes cycloniques lors de Chido*, Colloque de commémoration 1 an après le passage du cyclone Chido, Mamoutzou, 15-16 novembre 2025.
- Douvinet J., Emsellem K., Weiss K., Grancher D., Roucour S., (2025) *Projet Alert-Know : recueillir l'avis des citoyens sur le contenu des messages d'alerte à travers des ateliers participatifs ?* Colloque Alerter la population : enjeux scientifiques et opérationnels, Avignon, 26-28 mars 2025

Posters

- Douvinet J., Grancher D., Weiss K., Emsellem K., Ledouble H. (2025). *Comment structurer un message d'alerte pour maximiser sa compréhension par la population ?* Assises ANRN, Toulouse, 13-14 octobre 2025.

Améliorer l'estimation rapide de l'impact des séismes

Articles

- Finazzi, Francesco, Fabrice Cotton, and Rémy Bossu. «Citizens' smartphones unravel earthquake shaking in urban areas.» *Nature Communications* 16, n° 1 (2025) : 9527.
- Vannucci, G., Bossu, R., Landès, M., & Gasperini, P. (2025). *Can we quickly calculate reliable earthquake parameters from citizen testimonies?* Bulletin of Earthquake Engineering, 1-19.
- Bossu R., *Mobiliser les témoins de séismes pour des estimations d'impact fiables*, LIREC (Lettre d'information sur les risques et les crises, n° 75 (décembre 2025))

Conférences et colloques

- Bossu et al., *The Scientific Value of Internet Macroseismic Data in Operational Seismology*, Seismological Society of America Meeting, Baltimore, USA, avril 2025
- Bossu et al., *The European-Mediterranean Seismological Center (EMSC) and LastQuake, its rapid information and crowdsourcing system*, IASPEI Meeting, Lisbonne, Portugal, septembre 2025

- Finazzi, Cotton, Bossu, *Enhancing ShakeMaps in urban areas using accelerometric measurements from citizens' smartphones*, IASPEI Meeting Lisbonne, Portugal, septembre 2025
- Bossu et al., *Fast line-source model of large global earthquakes*, IASPEI Meeting Lisbonne, Portugal, septembre 2025
- Cotton et al., *From People To Earthquake Science: The Value Of Crowdsourced Data In Ground-Motion And Shakemap Development*, EPOS Seismology and Geo-INQUIRE Workshop, Athènes, novembre 2025
- Finazzi, Cotton, Bossu, *Smartphone-Based Seismic Monitoring: From EEW To High-Resolution Shakemaps*, EPOS Seismology and Geo-INQUIRE Workshop, Athènes, novembre 2025
- Bossu et al., *Collection Of Eyewitnesses Observations And Rapid Impact Assessment*, EPOS Seismology and Geo-INQUIRE Workshop, Athènes, novembre 2025
- Vannucci et al., *Can We Quickly Calculate Reliable Earthquake Parameters From Citizen Testimonies?*, EPOS Seismology and Geo-INQUIRE Workshop, Athènes, novembre 2025
- Papazachos et al., *Assessing Emsc Testimonies For Strong Recent Events In The Aegean Area: Implications For Near-Real-Time Shakemap Assessment*, EPOS Seismology and Geo-INQUIRE Workshop, Athènes, novembre 2025
- Kouskouna et al., *The 19 July 2019 M5.1 Athens Earthquake: Citizen Macroseismic Data, Damage Distribution And Vulnerability Assessment*, EPOS Seismology and Geo-INQUIRE Workshop, Athènes, novembre 2025
- Faenza et al., *The European Shakemap Initiative*, EPOS Seismology and Geo-INQUIRE Workshop, Athènes, novembre 2025

Caractérisation du risque incendie des batteries au lithium

Articles

- MENSE M., ALIBERT D., SARDOY N., PIZZO Y., PORTERIE B., POUCHAT P., PORTERIE T., *Thermal runaway of lithium-ion battery packs*, Advances in Thermal Science and Energy II, accepted, 2025
- PIZZO Y., MENSE M., ALIBERT D., SARDOY N., POUCHAT P., PORTERIE P., PORTERIE B., *Thermal runaway of lithium-ion battery packs*, 20th Edition, ENSA Paris-Val de Seine, France 29-31 October 2024.

Conférences et colloques

- *Emballément thermique de batteries lithium-Ion*, Table ronde du 131^{ème} congrès des Sapeurs-Pompiers de France, Le Mans, 8-10 octobre 2025

Vers les batteries plus sûres

Articles

- M. Micoulaut, L.-M. Poitras, A. Piarristeguy, O. Masson, R. Escalier, B. Ruta, V. Viallet, S. Sørensen, *Experimental and theoretical characterization of the prototypical Na₂S - SiS₂ electrolyte glass : conductivity enhancement is driven by network depolymerization*, Physical Review B 111, 214201 (2025)
- L.-M. Poitras, M. Micoulaut, *Establishment of Generalized Empirical Force-fields for Sulfide Glasses and Crystals Used as Superionic Electrolytes in All-Solid-State Batteries*, Journal of non-crystalline Solids 668, 123721 (2025)
- L. Legrand, L.-M. Poitras, N. Sator, M. Micoulaut, *Intrinsic limitation of conductivity in depolymerized sodium-ion glassy networks*, Solid State Ionics 427,116889 (2025)

- S. Sørensen, D. Boysen, E. Lindbjerg, H. Mortensen, K. Lippert, S. Diget, Z. Konieczna, M. Micoulaut, M. Smedskjaer, *Balancing fracture toughness and ionic conductivity in lithium thiosilicate glassy electrolytes*, Physical Chemistry Chemical Physics 27, 10331 (2025)

Conférences et colloques

- L.-M. Poitras, M. Micoulaut *New generalized classical force-field for superionic chalcogenide-like materials et Intrinsic limitation of conductivity in depolymerized fast-ion glassy networks*, GOMD 2025, Vancouver, du 4 au 9 mai 2025
- V. Viallet, A. Piarristeguy *Des verres pour l'énergie : du fondamental aux applications pour batteries*, Journées verre USTV, Roscoff, 5-7 novembre 2025
- L.- M. Poitras *Establishment of generalized empirical force-fields for sulfide glasses and crystals used as superionic electrolytes in all-solid-state batteries*, Journée Inter-UFR, 12 décembre 2025

Batteries électriques plus facilement recyclables

Posters

- Jérémy BLANC (2025) *A Time-Adjustable Model-Based Method for Fast State-of-Health Diagnosis of Lithium-Ion Batteries* — SGE 2025/ Conférence des laboratoires de génie électrique en France

Conférences et colloques

- Jérémy Blanc, *One-sixone, SoH diagnostic for small electromobility battery*, Batteries Event 2025, Lyon, 4-6 novembre 2025

De nouveaux biomarqueurs pour anticiper le risque de chute

Conférences et colloques

- Yann Morere, Jerome Dinet, Fabien Clanche, Thierry Bastogne, Matthieu Casteran, Lucas Detto, Matthieu Burtin, Frederic Bousefsaf, and Kaoutar El Ghabi, *Towards Personalized Mobility Assessment and Rehabilitation: A User Centered Designed VR/XR-Based Solution for Older Adults*, Second International Conference on Artificial Intelligence and Immersive Virtual Reality (AIVR 2025) Valence, 6-10 avril 2025. Récompensé par le Best Paper Award

Plateforme digitale pour identifier les risques de chute

Articles

- Rachda Naila MEKHALDI, Julia FLECK, Raksmei PHAN, and Xiaolan XIE. *Fall risk prediction using non intrusive data*. IEEE Robotics and Automation Letters (RA-L). IF 5.3 et CS 10.3.

Aller vers les seniors pour limiter les chutes

Posters

- Poster affiché aux JVMA (Journée du vieillissement et du Maintien de l'autonomie), Tours, mars 2025

Conférences et colloques

- Yves Morales, *Prévention et Évaluation des chutes des Séniors (PÉCHuS) – une démarche d'évaluation bio-psychosociologique*, Les enjeux des jeux – Congrès international, Toulouse, 8-11 décembre 2025

LES COMPTES 2025

Faits marquants de l'exercice

Une nouvelle année 2025 bénéficiaire qui se caractérise notamment par **une très belle année sur le plan financier** en raison d'un contexte favorable sur l'ensemble des marchés sur lesquels les actifs de Fondation sont investis. Ce contexte **a permis de couvrir une large part des charges liées au soutien financier et à la valorisation des projets.**



Isabelle Neaud
trésorière
de la Fondation MAIF

LES COMPTES 2025

Bilan au 31 décembre 2025

Actif	2025	2024	Variation 25/24
Actif immobilisé	24 047 355	24 166 354	- 118 999
• dont immobilisations financières	22 744 192	22 998 197	- 254 005
Actif circulant	432 563	530 861	- 98 298
TOTAL DE L'ACTIF	24 479 918	24 697 215	- 217 297

Passif	2025	2024	Variation 25/24
Fonds propres	23 165 692	23 109 602	56 090
• Fonds propres statutaires	11 433 676	11 433 676	0
• Fonds propres complémentaires	1 171 602	1 125 558	46 044
Réserves pour projet de l'entité	11 518 693	11 518 693	0
Report à nouveau	- 1 014 369	- 1 428 765	414 396
Résultat de l'exercice	56 090	460 440	- 404 350
Dettes	1 314 226	1 587 613	- 273 387
• Dont subventions à verser	1 123 708	1 011 041	112 667
TOTAL DU PASSIF	24 479 918	24 697 215	- 217 297

Les fonds propres augmentent du montant du résultat bénéficiaire de l'exercice de 0,06 M€.

Les fonds propres statutaires et les fonds propres complémentaires correspondent respectivement aux dotations non consommables et aux dixièmes des excédents des ressources annuelles ayant vocation à générer des ressources financières récurrentes.

Les réserves pour projet de l'entité reprennent les résultats cumulés des exercices antérieurs et la subvention exceptionnelle de 10 M€ accordée par la MAIF fin 2013 pour pallier la baisse tendancielle des ressources financières.

Les dettes diminuent notamment en raison de la baisse du montant des parts non libérées de certains placements financiers. Les engagements de soutien financier des projets augmentent de 113 k€ par rapport à 2024.

L'actif est composé principalement des placements (immobilisations financières) gérés dans le cadre de deux mandats confiés respectivement à AG2R et à la direction des investissements et des placements de la MAIF.

En valeur de marché, le portefeuille d'actifs immobilisés se répartit ainsi :

- actions : 5,4 % ;
- obligations : 65,8 % ;
- monétaire : 8,3 % ;
- contrats de capitalisation : 20,5 %.

Compte de résultat 2025

	2025	2024	Variation 25/24
Produits d'exploitation	284 343	310 640	- 26 297
Charges d'exploitation	1 046 011	838 571	207 440
Résultat d'exploitation	- 761 668	- 527 931	- 233 737
Produits financiers	922 290	550 664	371 626
Charges financières	104 532	42 433	62 099
Résultat financier	817 758	508 231	309 527
Produits exceptionnels	0	480 139	- 480 139
Charges exceptionnelles	0	0	0
Résultat exceptionnel	0	480 139	- 480 139
Résultat de l'exercice	56 091	460 440	- 404 349
Dons en nature et en compétence	1 249 740	1 173 484	76 256

Les produits d'exploitation comprennent notamment la dotation annuelle versée par MAIF (0,22 M€) ainsi que le reliquat de subventions des projets non consommées (0,06 M€ au titre des 3 projets clos en 2025 dont les dépenses se sont avérées inférieures à celles prévues initialement dans les conventions).

Les charges d'exploitation (1,05 M€) recouvrent notamment le financement des projets en cours (en hausse de 0,2 M€) correspondant à la poursuite du financement des appels à projets issus de l'appel à projets 2023 (6 projets - feux de batteries) et de l'appel à projets 2025 (9 nouveaux projets) et aux 4 projets retenus au fil de l'eau. Cette rubrique comprend également les actions de valorisation pour 0,18 M€ et les frais de fonctionnement pour 0,06 M€.

Le résultat financier est le reflet de la gestion financière du portefeuille de Fondation MAIF qui s'élève à près de 23 M€. Il comprend différents types de produits financiers (revenus des obligations détenues en direct, intérêts des contrats de capitalisation, plus-values de cession des titres, dotation ou reprise de provision pour dépréciation des titres financiers). Son évolution par rapport à 2024 est en hausse de 0,31 M€ en raison d'un changement de méthode comptable¹.

Toutes choses égales par ailleurs, les revenus financiers de l'exercice auront été globalement inférieurs de 0,17 M€ à ceux de 2024, du fait notamment de la sous-pondération des investissements dans les fonds actions.

¹ L'exercice ouvert au 1^{er} janvier 2025 constitue pour la Fondation la première application du règlement ANC n°2022-06 du 4 novembre 2022 relatif à la modernisation du Plan comptable général. Cette évolution a pour objectif de réduire le périmètre des opérations considérées comme exceptionnelles dans le résultat des entreprises et des associations. Désormais ne seront comptabilisés en résultat exceptionnel que les produits et les charges directement liés à un événement majeur et inhabituel. Les plus ou moins-values de cession de titres réalisées sur le portefeuille de Fondation MAIF qui étaient classées auparavant en produits et charges exceptionnels, ne sont liées à aucun événement majeur ou inhabituel. Dès lors, ces opérations constituent des produits financiers ou des charges financières.

LES LABORATOIRES

Laboratoires et organismes ayant participé aux projets en 2025 et sur les 5 dernières années.

2LPN : <https://2lpn.univ-lorraine.fr/>

3M France : 3mfrance.fr/3M/fr_FR/3m-france/

AbilyCare : abilycare.com

Aesio : aesio.fr

Afnor : afnor.org

Air Liquide : airliquide.com

AMU Aix- Marseille université : univ-amu.fr

Anthropo-Lab : lillethics.com/anthropo-lab

Apex Solutions : apex-solutions.fr

ApsyZConseil : apsyz.com

Aqui O Thermes : aquiethermes.fr

Association des brûlés de France : associationdesbrules.org

Association Régionale des Communes Forestières Sud Provence Alpes Cote d'Azur : communesforestieres-paca.org

Autrement dit : autrementdit.fr

Avignon université : univ-avignon.fr

Banque de France : banque-france.fr

BIOSSES : Biodiversités et socio-systèmes. Conservation, restauration et politiques de la nature : lessem.lyon-grenoble.hub.inrae.fr/le-lessem/equipes/bioses

BIT : Behavioural insights team : BIT France | BIT

Blast Solutions : blastsolutions.io

BMPM : marinspompierdemarseille.com

BRGM : Bureau de Recherches Géologiques et Minières : brgm.fr

BVA Nudge Consulting : bvanudgeconsulting.com

CATIE : Centre Aquitain des Technologies de l'Information et Électronique : catie.fr

CEA : Commissariat à l'énergie atomique et aux énergies alternatives : cea.fr

CECOJI : Centre d'études sur la coopération juridique interdisciplinaire : cecoji.labo.univ-poitiers.fr

Centre Hospitalier de Plaisir : ch-plaisir.fr

CEREGE : Centre européen de recherche et d'enseignement des géosciences de l'environnement : cerege.fr

CEREMA : cerema.fr

CEREMH : Centre de ressources et d'innovation mobilité handicap : ceremh.org

CERPAM : Centre d'études et de réalisation pastorales Alpes-Méditerranée : cerpam.com

CHROME : chrome.unimes.fr

CHRU de Tours : chu-tours.fr

Clinique MARIENIA : inicea.fr/smr/clinique-marienia-pyrenees-atlantiques-64250

CIDECO : cideco.tech

CNR : Compagnie Nationale du Rhône : cnr.tm.fr

CNRS : Centre National de la Recherche Scientifique : cnrs.fr

CNS : Confiance Numérique et Sécurité, ESIEA : esiea.fr/expertise-confiance-numerique-securite

Commune de Prades Pyrénées Orientales : prades.com

CRAN : cran.univ-lorraine.fr

CRIF : Centre de recherche sur l'intégration économique et financière : crief.labo.univ-poitiers.fr

CSEM : Centre sismologique euro-méditerranéen : emsc-csem.org

CYBERNANO : cybernano.eu

DEVAH : Développement, Adaptation et handicap : hal.univ-lorraine.fr/DEVAH-UL

DE VISU : Laboratoire en design visuel et urbain : uphf.fr/larsh/pole-departements/departement-devisu

DUORISK : duorisk.fr

École des Mines de Saint-Étienne : mines-stetienne.fr

École nationale supérieure de chimie de Montpellier : enscm.fr

EFFECTIS : efectis.com

Entente Valabre : valabre.com

Environnement, Ville, Société : umr5600.cnrs.fr

ERGO-CENTRE : ergocentre.fr

ESPACE : umrespace.org

Faculté des Sciences du Sport de Nancy : staps-nancy.univ-lorraine.fr

FORCE06 : departement06.fr/preservation-du-cadre-de-vie/force-06-3080.html

GRETTIA : Génie des Réseaux de transports terrestres et informatique Avancée : grettia.univ-gustave-eiffel.fr

Groupe BVA : bva-group.com

Groupe KEOLIS : keolis.com

Institut Charles Gerhardt Montpellier : icgm.fr

Immersive Factory : immersivefactory.com

IMT : Institut Mines Télécom : www.imt.fr

INNODEV : innodev.fr

Institut catholique de Lille : univ-catholille.fr

INRAE : Institut national de recherche en agriculture, alimentation et environnement : inrae.fr

INSA : insa-centrevaldeloire.fr

INSPE de l'académie de Bordeaux : Institut national supérieur de professorat et de l'éducation, Académie de Bordeaux : inspe-bordeaux.fr

Institut Néel : neel.cnrs.fr

Institut Pascal : clermont-auvergne-inp.fr/laboratoires/institut-pascal

Institut PPRIME : pprime.fr

IREENA : Institut de recherche en énergie électrique de Nantes atlantique : ireena.univ-nantes.fr

IRIAF : Institut des risques industriels, assurantiels et financiers : iriaf.univ-poitiers.fr

ISAE -ENSMA : ensma.fr

ISM : Institut des Sciences du Mouvement : ism.univ-amu.fr

ISTERRE : Institut des sciences de la terre : isterre.fr

IUSTI : Institut universitaire des systèmes thermiques industriels : iusti.cnrs.fr

IUT La Roche-sur-Yon : iutlaroche.univ-nantes.fr

La BOUSSOLE : laboussole.coop

Laboratoire de réactivité et chimie des solides : lrca.u-picardie.fr

Laboratoire PRISME : univ-orleans.fr/fr/prisme

LaPEA : Laboratoire de Psychologie et d'Ergonomie Appliquées (fusion du LATI et LPC, Ifsttar), Université de Paris : lapea.recherche.parisdescartes.fr

LBT : Laboratoire de Biochimie Théorique/CNRS : hal-cnrs.archives-ouvertes.fr/LBT

LEMTA : Laboratoire Énergies & Mécanique Théorique Appliquée : lemta.univ-lorraine.fr

LESSEM : Laboratoire Écosystèmes et Société en Montagne : lessem.lyon-grenoble.hub.inrae.fr/le-lessem

LETG : Laboratoire Littoral-Environnement-Téledétection-Géomatique : letg.cnrs.fr

LIST : list.cea.fr

LMA : Laboratoire Mécanismes d'Accident – Université Gustav Eiffel : lma.univ-gustave-eiffel.fr

LPS : Laboratoire de Psychologie Sociale/Aix-Marseille Université : lps-aix.fr

LPTMC : Laboratoire de physique théorique de la matière condensée : lptmc.jussieu.fr

MISTSTUDIO : miststudio.fr

MIO : Mutualisation Incendie de l'Ouest

Montpellier Business School : mbs-education.com

OCNA : Observatoire de la Côte Nouvelle-Aquitaine : observatoire-cote-aquitaine.fr

OHS Lorraine : grand-est.ars.sante.fr

ONF : Office national des forêts : onf.fr

OUEST VALORISATION : ouest-valorisation.fr

Parc national régional des Alpilles : parc-alpilles.fr

Parc national des Baronnies provençales : baronnies-provencales.fr

Parc naturel régional des Préalpes d'Azur : parc-prealpesdazur.fr

Pépinières expérimentales ONF de Cadarache et de Guéméné-Penfao : onf.fr/pepinieres-de-lonf

PROJEKT : projet.unimes.fr

ReSanté-Vous : <https://www.resantevous.fr>

RITM : Réseaux Innovation Territoires et Mondialisation : ritm.universite-paris-saclay.fr

SCOP Bois et Paille : boisetaillage.fr

SDIS06 : sdis06.fr

SDIS49 : sdis49.fr

SGRL : Serious Game Research Lab : univ-jfc.fr/grp/serious-game-research-lab-sgrl

SMBS : Syndicat mixte du Bassin des Sorgues : lasorgue.fr

Sorbonne Université : sorbonne-universite.fr

SMIGIBA : Syndicat Mixte du gestion intercommunautaire du Buëch et de ses affluents : smigiba.fr

SYRIBT : Syndicat de rivières Brévenne-Turdine : syribt.fr

Tecnalia : tecnalia.com

TECHNE : Technologies Numériques pour l'Éducation : techne.labo.univ-poitiers.fr

TUBA : tuba-lyon.com

UMR RECOVER (Risques, écosystèmes, vulnérabilité, environnement, résilience) /Aix-Marseille Université, Université Claude Bernard Lyon 1 : univ-lyon1.fr

Université Clermont Auvergne : uca.fr

Université Côte d'Azur : univ-cotedazur.fr

Université Gustave Eiffel : univ-gustave-eiffel.fr

Université du Littoral Côte d'Opale : univ-littoral.fr

Université de Lorraine : univ-lorraine.fr

University of Maryland : umd.edu

Université de Montpellier : umontpellier.fr

Université de Nantes : univ-nantes.fr

Université de Nîmes : unimes.fr

Université de Paris : u-paris.fr

Université de Patras : upatras.gr/en

Université Paul Sabatier de Toulouse : univ-tlse3.fr

Université de Picardie : u-picardie.fr

Université de Poitiers : univ-poitiers.fr

Université de Rouen : univ-rouen.fr

Université de Strasbourg : unistra.fr

Université de Tours : univ-tours.fr

Vision Systems : vision-systems.fr

VoltR : voltr.com

WARUCENE : warucene.com

Soutenir la recherche pour prévenir les risques

Première fondation d'assureur reconnue d'utilité publique, la Fondation MAIF soutient des projets de recherche fondamentale et appliquée afin de mieux comprendre et prévenir les risques dans des domaines tels que les risques liés à la mobilité, les risques de la vie quotidienne, les risques numériques et les risques naturels. Depuis sa création en 1989, la Fondation MAIF a soutenu plus de 160 projets de recherche. Plusieurs se sont concrétisés par des innovations qui apportent plus de sécurité et une meilleure qualité de vie pour tous.

Pour plus d'infos, connectez-vous sur fondation-maif.fr



Fondation MAIF - Fondation reconnue d'utilité publique par décret du 14 septembre 1989
275 rue du Stade - 79180 Chauray

Tél.: + 33 (0)5 49 73 87 04 - Fax: + 33 (0)5 49 73 87 03

04/2026 - Réalisation : Studio de création MAIF

Rédaction : Cécile Girardin

Crédits photos : ©MSchauer/GettyImages ; ©Ashley Cooper/GettyImages ; ©Roki/Adobe Stock ; ©Imgorthand/GettyImages ; ©Lefrancq G/Andia.fr ; ©FG Trade/GettyImages ; ©Mr Vito/GettyImages ; ©koiguo/GettyImages ; ©Westend61/GettyImages ; ©Eymen Uzunkok/GettyImages ; ©Fondation MAIF ; ©Rodolphe Escher/MAIF ; ©Yana Iskayeva/GettyImages ; ©Laurent Guichardon/MAIF ; ©Rodolphe Escher/MAIF ; ©Maki Nakamura/GettyImages ; ©Luliiia Bondar/GettyImages ; ©Mr Vito/GettyImages ; ©Westend61/GettyImages ; ©Petko Ninov/GettyImages ; ©Carl Smith/GettyImages ; ©FG Trade/GettyImages ; ©RealPeopleGroup/GettyImages ; ©Jay Dickman/GettyImages ; ©Fondation MAIF ; ©Roki/Adobe Stock ; ©BernardaSv/GettyImages ; ©Malorny/GettyImages ; ©koiguo/GettyImages ; ©SolStock/GettyImages ; ©Eymen Uzunkok/GettyImages ; ©Lefrancq G/Andia.fr ; ©Anton Petrus/GettyImages ; ©imageBROKER Alad/GettyImages ; ©Ashley Cooper/GettyImages ; ©Ryan Herron/GettyImages ; ©earl-wilcox/unsplash ; @NicolasMcComber/GettyImages ; ©Suphameh Jaruthaniphong/GettyImages ; ©dszc/GettyImages. ©Imgorthand/GettyImages ; ©Jean-Louis Vermot-Desroches/Naturimages ; ©Bruno Bernhardt 500px/GettyImages ; ©Jacobs Stock Photography Ltd/GettyImages.